

Rządowa Rada Ludnościowa

Ewolucja rozwoju ludności Polski: przeszłość i perspektywy

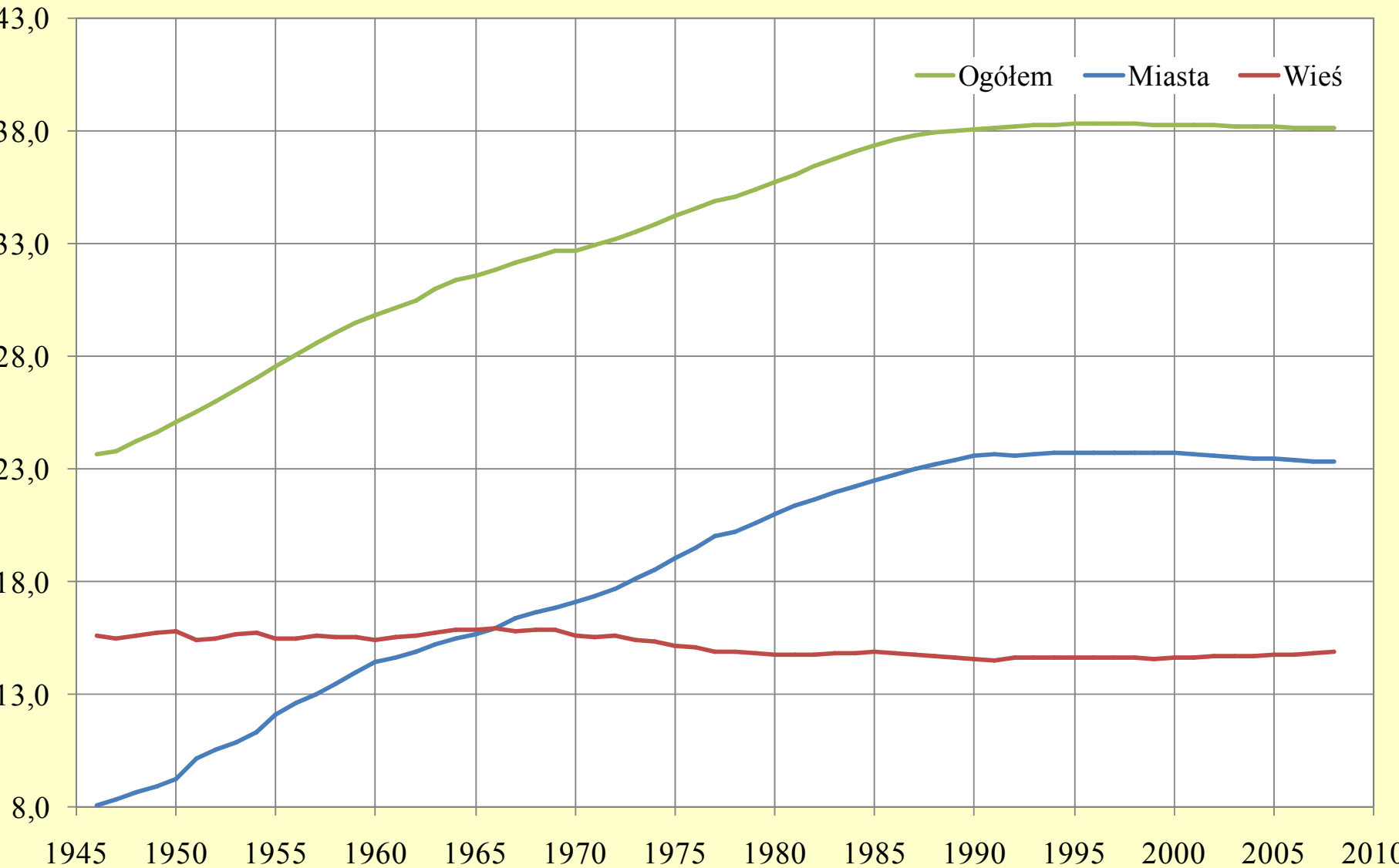
**Zbigniew Strzelecki
Janusz Witkowski**

Warszawa 1. 10. 2009 r.

**Od przyspieszonego
rozwoju do ubytku liczby
ludności –
spowolnienie rozwoju**

Ludność Polski w latach 1946-2008

mln



Bilans Ludności

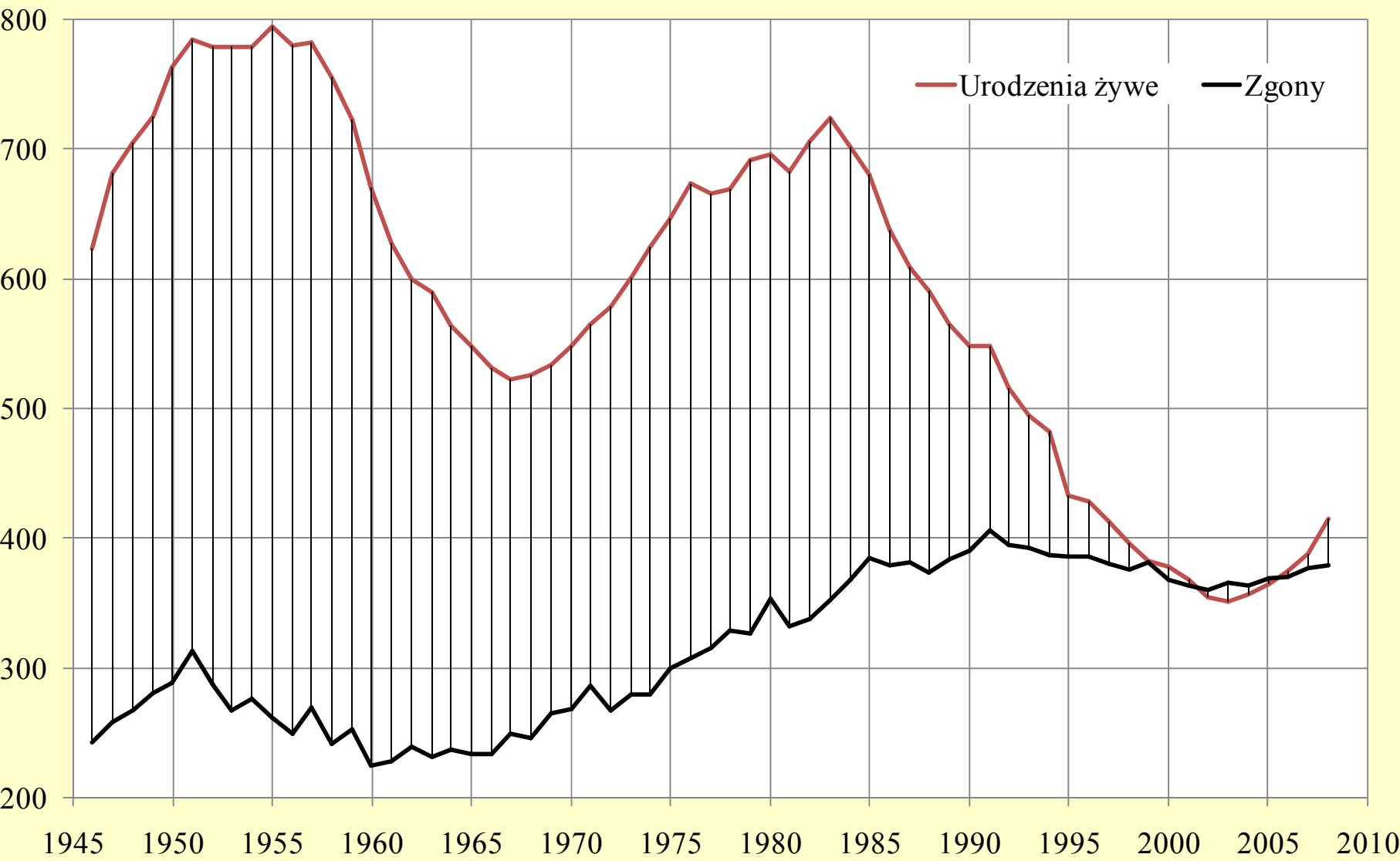
LATA	Stan ludności w dniu 1 I	Przyrost rzeczywisty				
		ogółem	ruch naturalny			saldo migracji zagranicznych
			przyrost naturalny	urodzenia żywe	zgony	
	w tysiącach					
1946-2007	23895	14947	17028,2	36512,4	19484,2	-2081,2
1946-1950	23895	1116,3	2160	3496,7	1336,7	-1043,7
1951-1955	25035	2508,7	2510	3913,5	1403,5	-1,3
1956-1960	27550	2374,9	2473,3	3710	1236,7	-98,4
1961-1965	29795,2	1653,6	1759,2	2924,5	1165,3	-105,6
1966-1970	31551	1303,8	1397,7	2652	1254,3	-93,9
1971-1975	32657,7	1525,8	1601,4	3001,5	1400,1	-75,6
1976-1980	34184,8	1630,8	1764,7	3380,1	1615,4	-133,9
1981-1985	35734,9	1605,6	1718,9	3478,5	1759,6	-113,3
1986-1990	37340,5	905	1041,1	2936,2	1895,1	-136,1
1991-1995	38073	426,2	506,4	2466,9	1960,5	-80,2
1996-2000	38284	34,5	106,4	1996,8	1890,4	-71,9
2001-2005	38254	-96,8	-26,1	1793,6	1819,7	-70,7
2005	38173,8	-16,8	-3,9	364,4	368,3	-12,9
2006	38157,1	-31,6	4,5	374,2	369,7	-36,1
2007	38125,5	-9,8	10,7	387,9	377,2	-20,5

Ruch naturalny czynnikiem
decydującym o rozwoju ludności
– szczególna rola urodzeń

Ruch naturalny ludności w latach 1946-2008

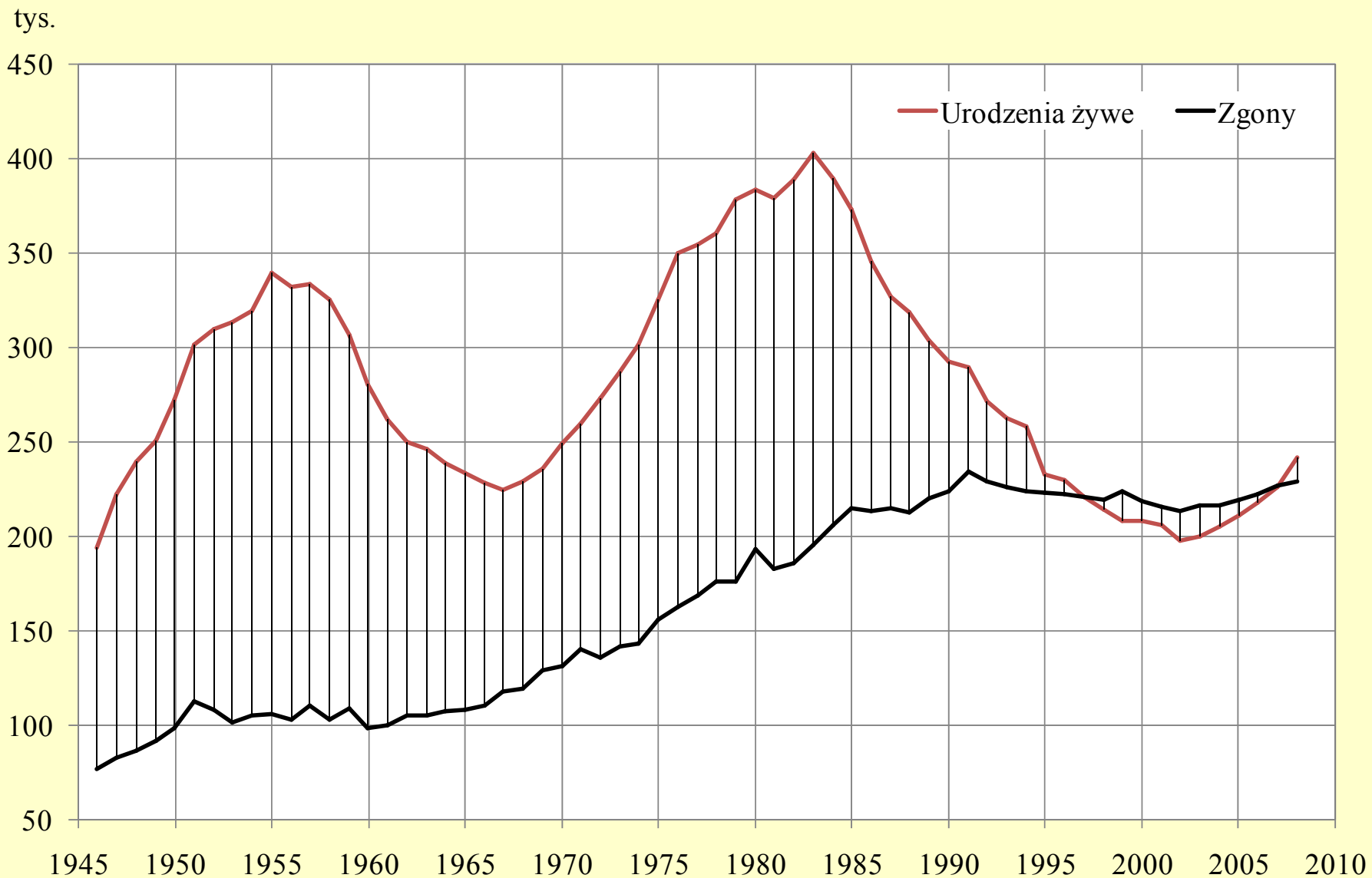
Ogółem

tys.



Ruch naturalny ludności w latach 1946-2008

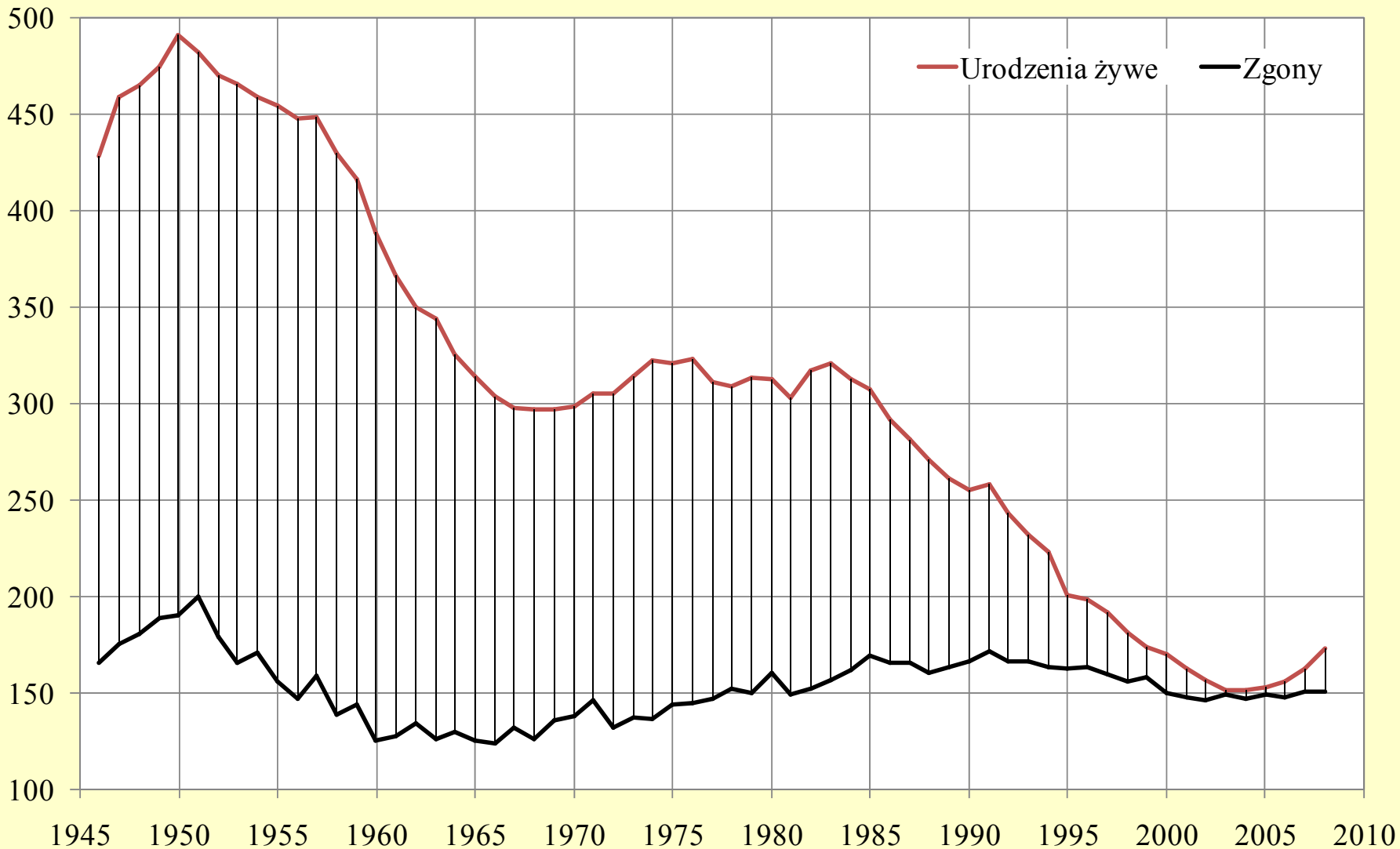
Miasta



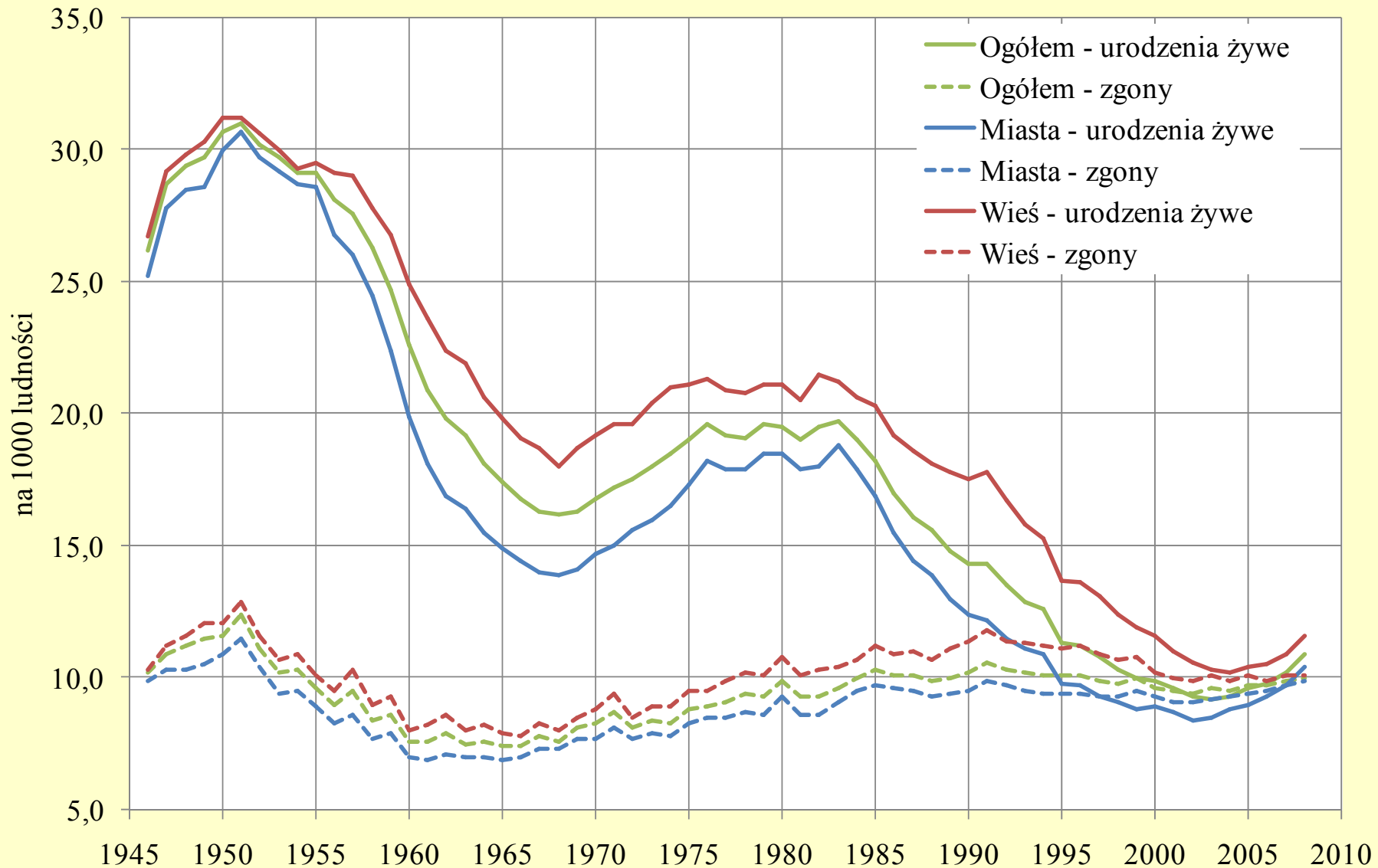
Ruch naturalny ludności w latach 1946-2008

Wieś

tys.

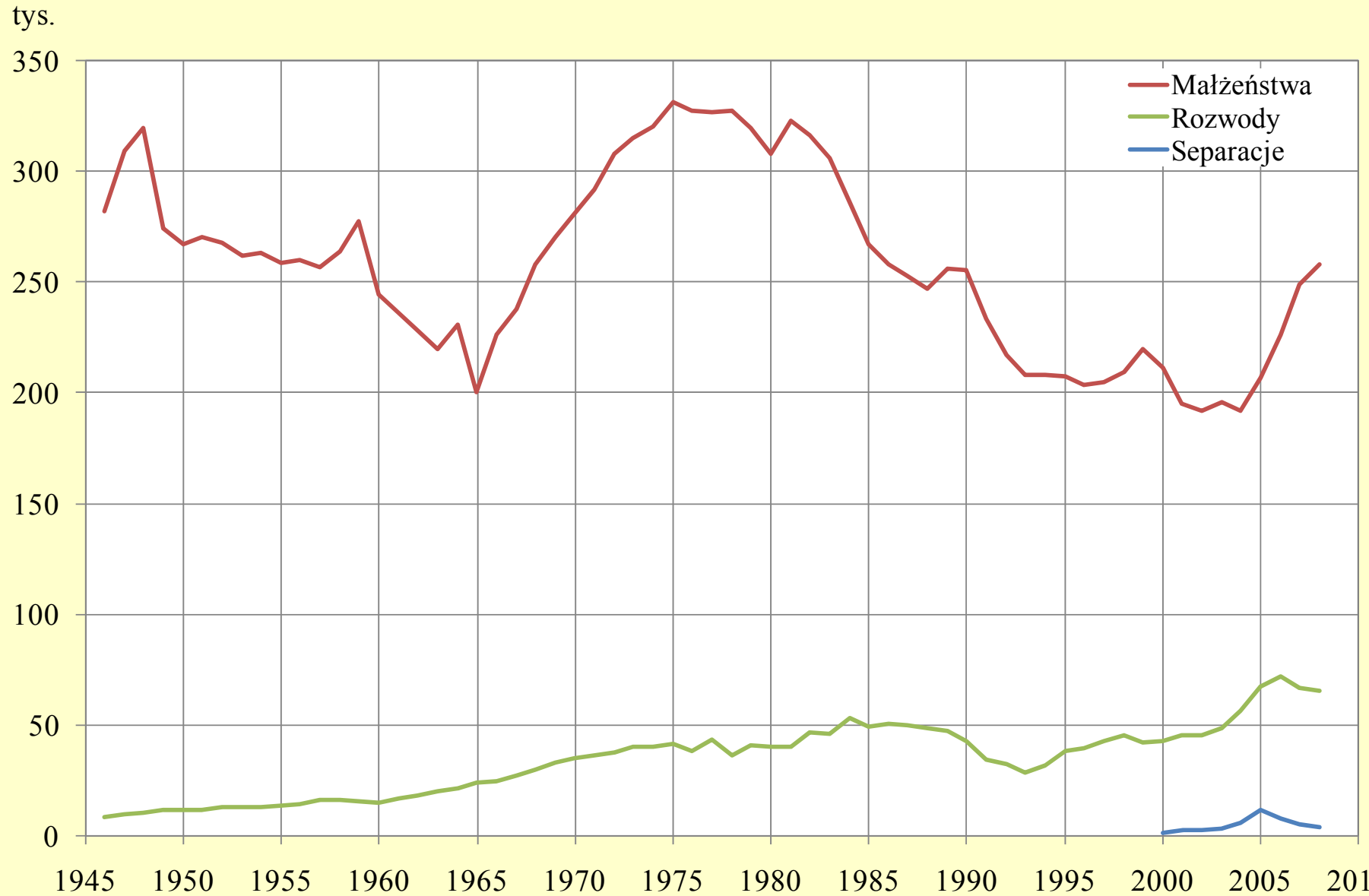


Współczynniki urodzeń i zgonów w latach 1946-2008



Mało znaczące wahania
w liczbie zawartych małżeństw
i rozwodów

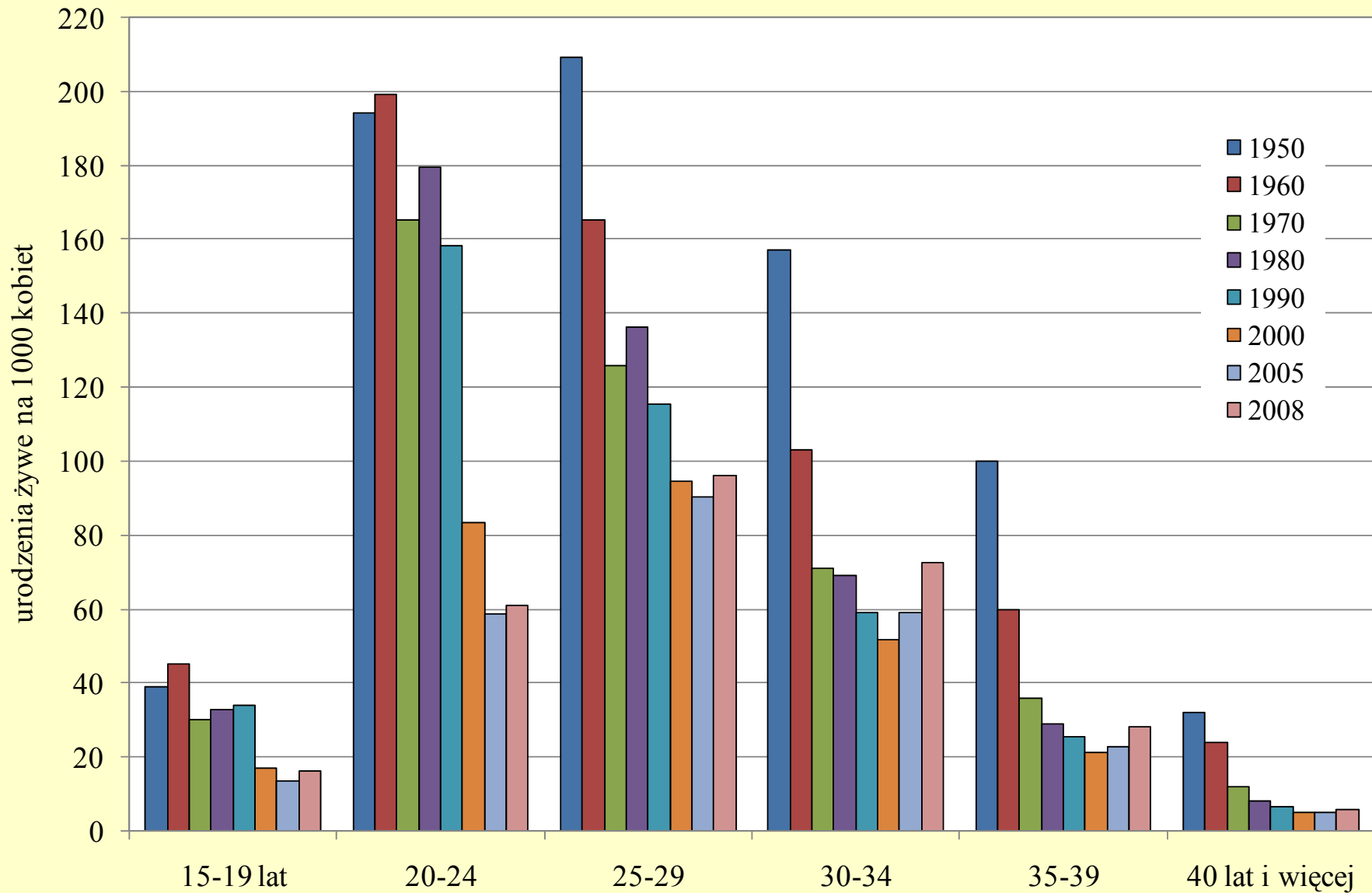
Małżeństwa, rozwody i separacje w latach 1946-2008



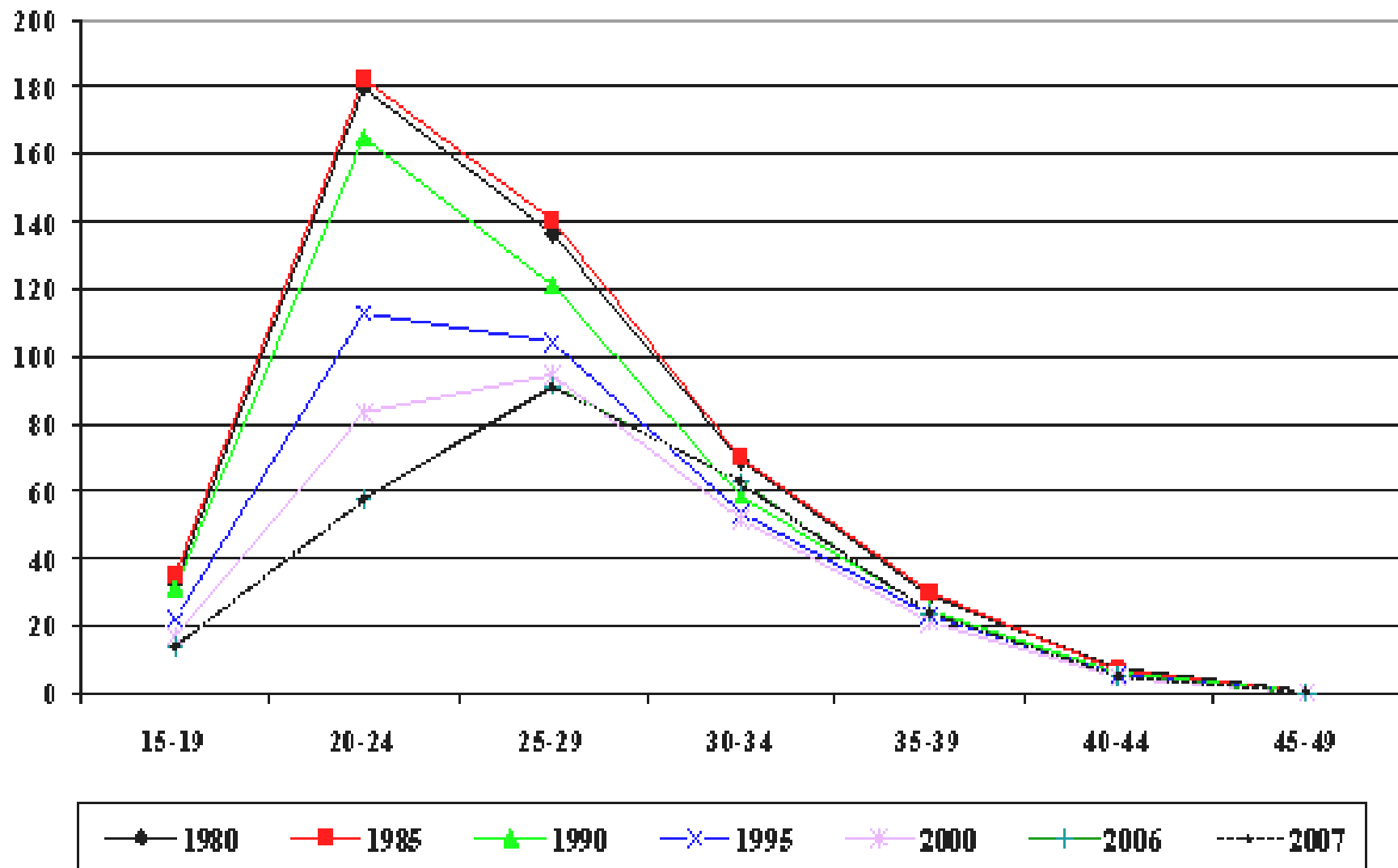
Spadek płodności

**– najważniejsza cecha zmian
demograficznych**

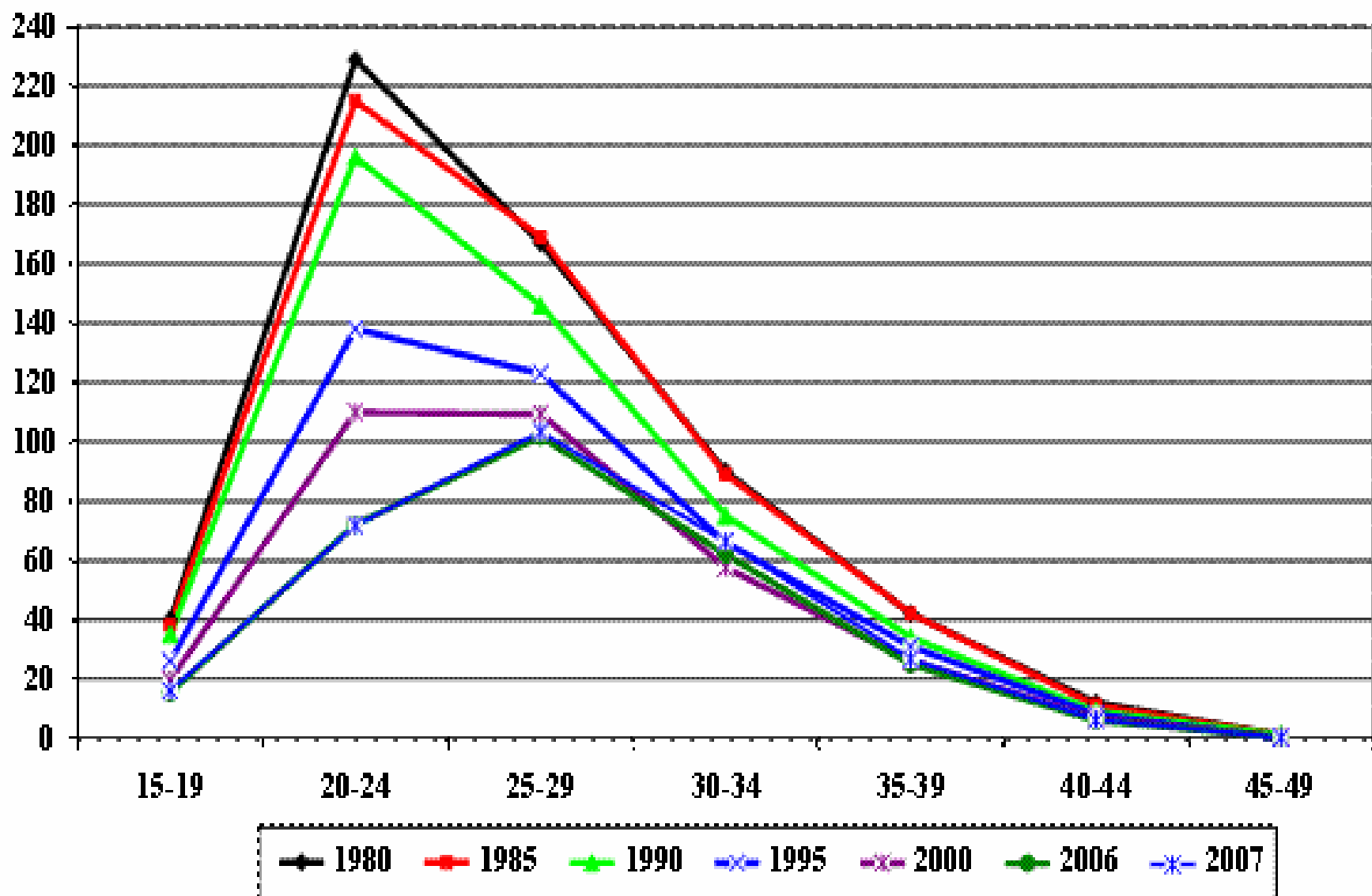
Współczynniki płodności w latach 1950-2008



Wykres 29. Czasowe współczynniki płodności w miastach latach 1980-2007

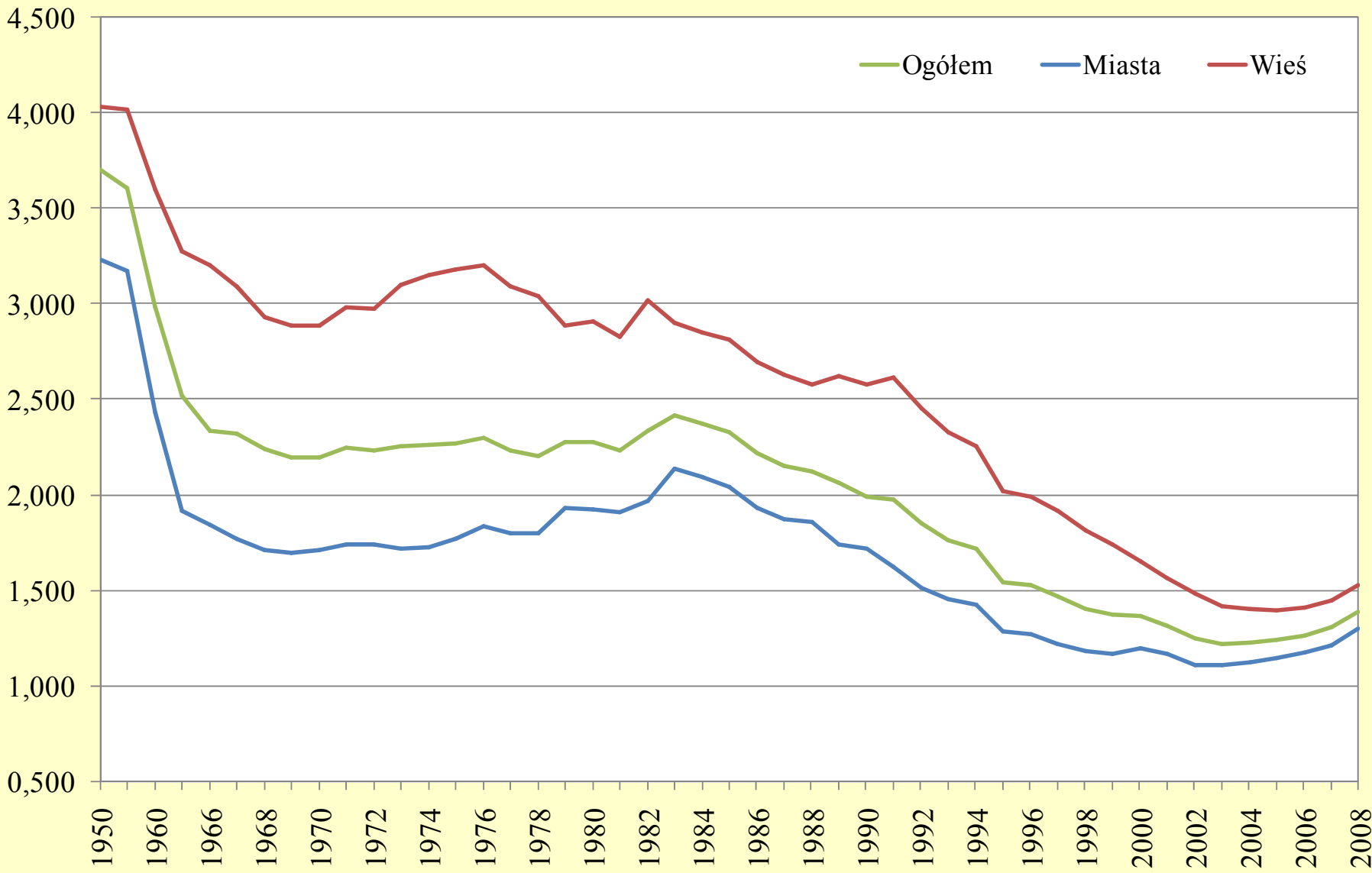


Wykres 33. Częstotliwość współczynników płodności na wsiw latach 1980 - 2006

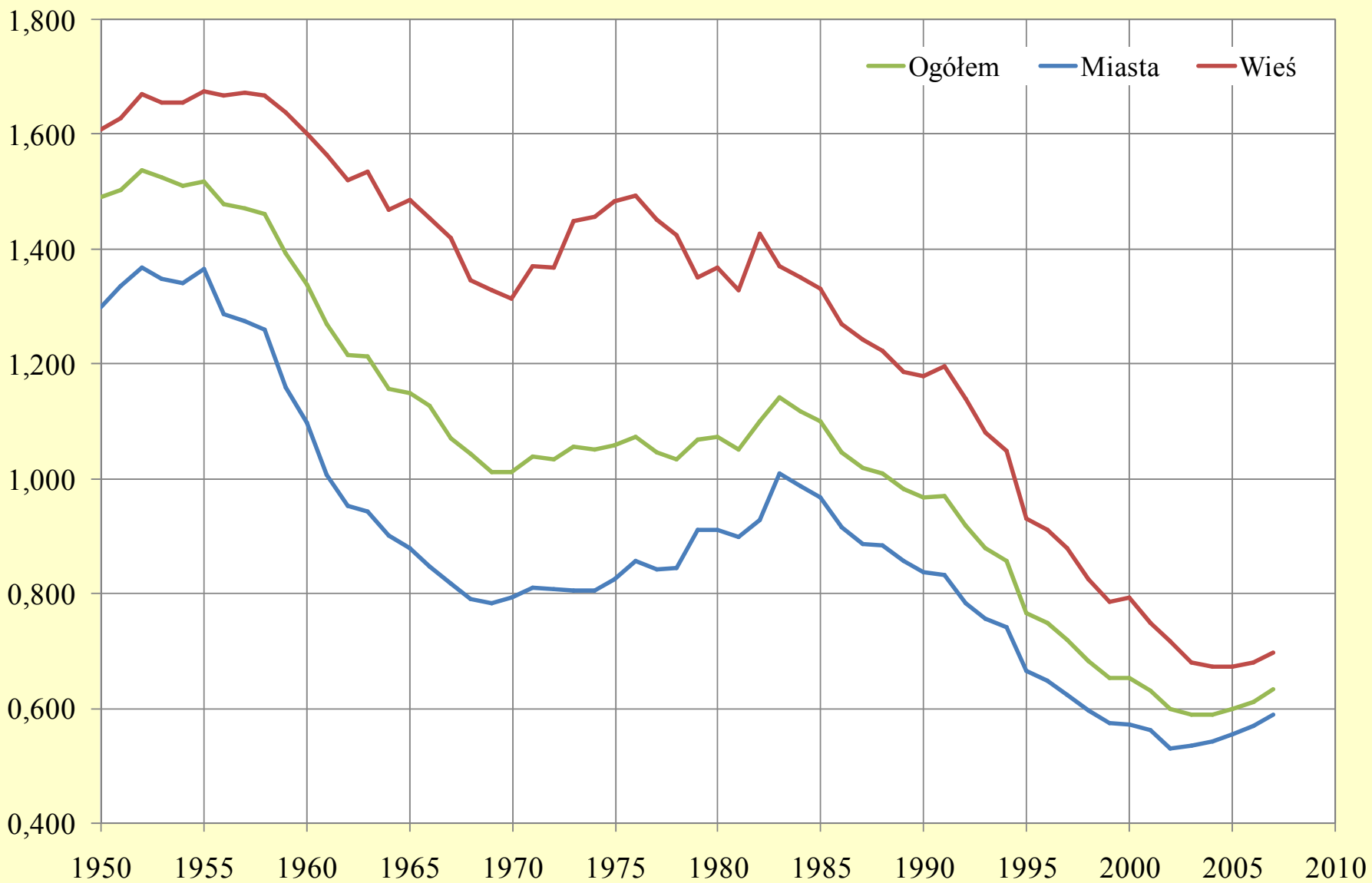


**Brak prostej
zastępowalności pokoleń**

Współczynniki diety ogólnej w latach 1950-2008

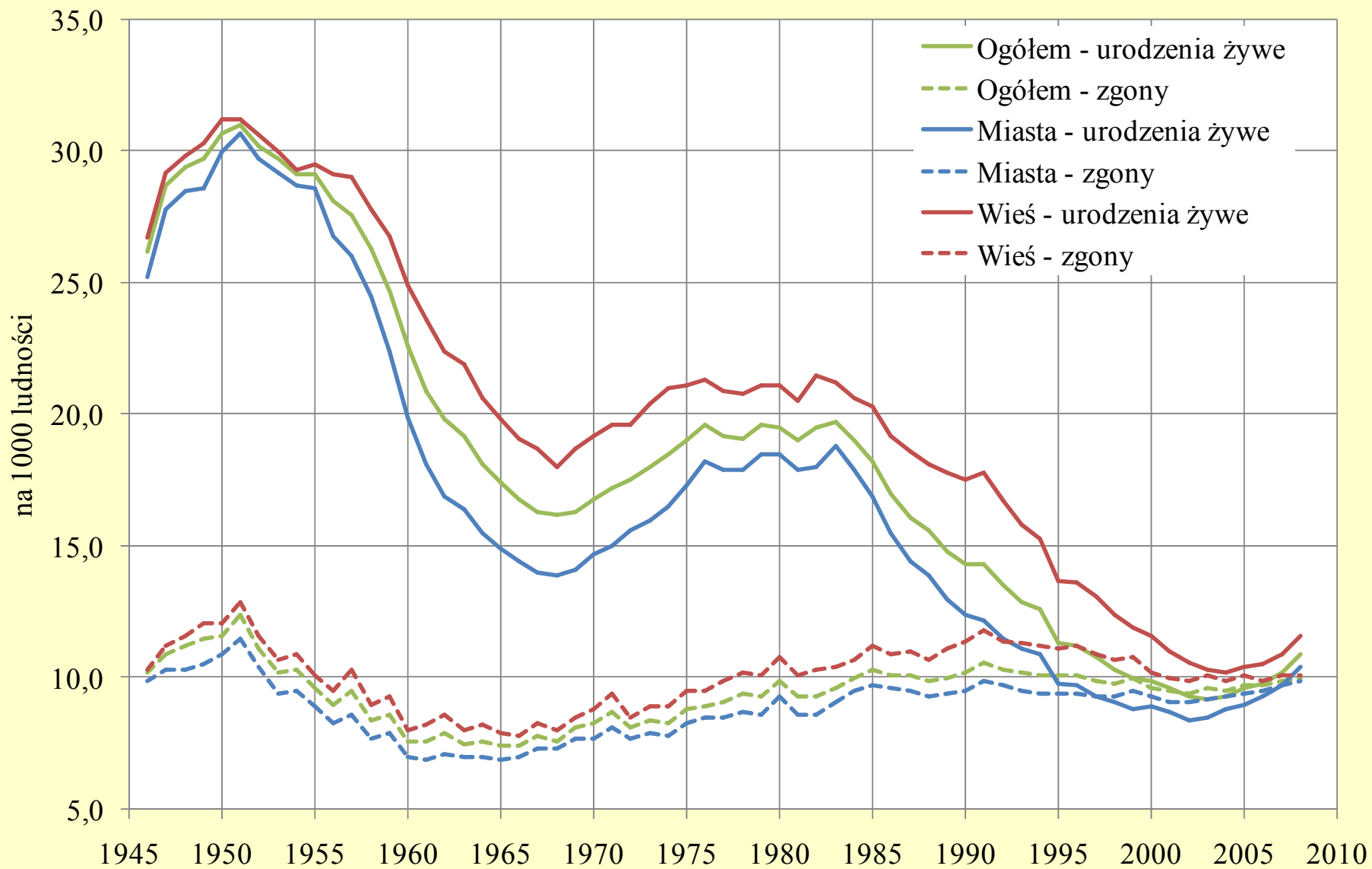


Współczynniki zastępowalności pokoleń w latach 1950-2007

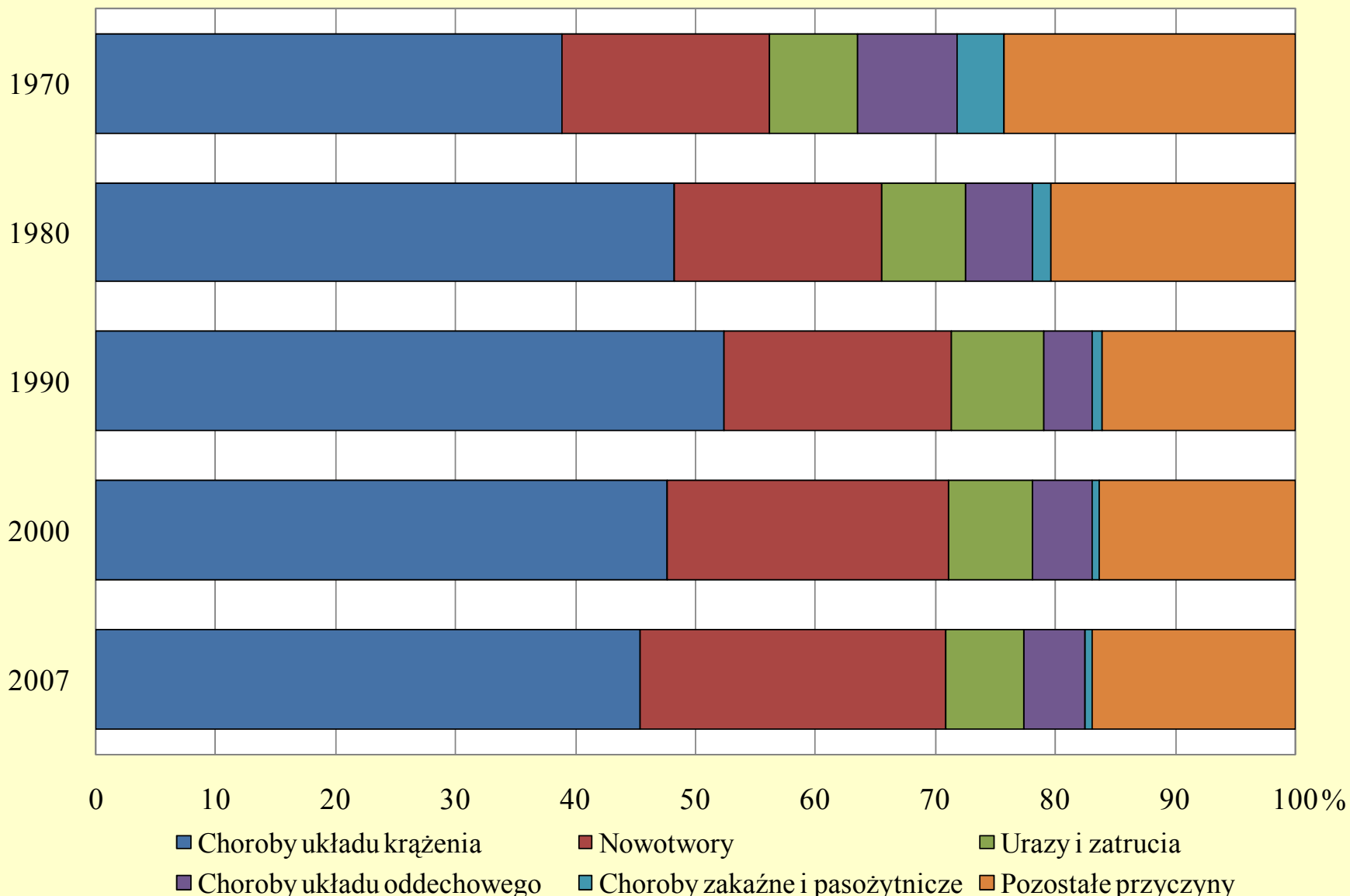


Powolna poprawa sytuacji w zakresie umiERALności

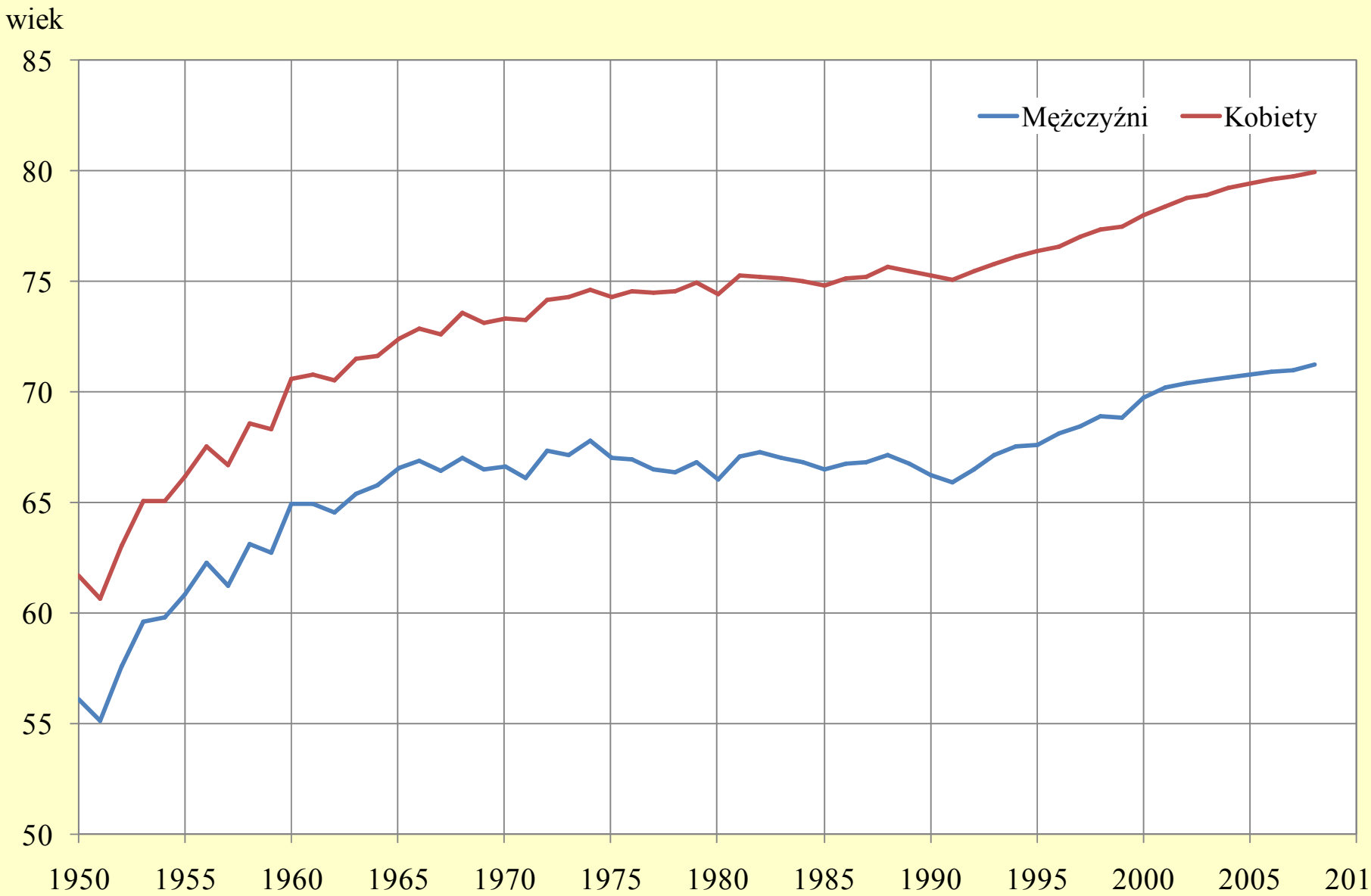
Współczynniki urodzeń i zgonów w latach 1946-2008



Zgony według przyczyn w latach 1970-2007



Przeciętne trwanie życia w Polsce w latach 1950-2008



Zmniejszenie różnic
(dysproporcji) w kształtowaniu
się procesów demograficznych
w miastach i na wsi oraz
w ujęciu przestrzennym.

- upodobnienie się wzorów zachowań demograficznych mieszkańców miast i wsi,
- polaryzacja demograficzna – pogłębianie się różnic międzyregionalnych dotyczących stanu, dynamiki i struktury ludności (szczególnie 1989-2008) regiony „stare” i względnie „młode”,
- pogłębianie się różnic w rozmieszczeniu ludności
depopulacja peryferyjnych obszarów wiejskich
koncentracja na obszarach metropolitalnych
dekoncentracja wewnątrz obszarów metropolitalnych

Zmiana wzorców migracji

Osłabienie migracji wewnętrznych

Migracje wewnętrzne w Polsce w latach 1951-2007

Lata	Ogółem	Ze wsi do miast	Z miast na wieś	Saldo migracji dla wsi	Ogółem na 1000 ludności
	średnioroczne w tysiącach				
1951-1955	1396,6	359,4	252,3	-107,1	53,2
1956-1960	1343,5	322,1	238,1	-84,0	46,8
1961-1965	1006,1	260,8	160,2	-100,6	32,8
1966-1970	864,9	253,1	113,5	-139,6	26,8
1971-1975	854,2	291,1	103,5	-187,6	25,6
1976-1980	932,4	336,5	123,0	-213,5	26,6
1981-1985	732,2	252,8	115,6	-137,2	20,0
1986-1990	609,9	220,9	89,3	-131,6	16,1
1991-1995	462,8	151,6	88,0	-63,6	12,1
1996-2000	419,3	110,7	101,4	-9,3	11,0
2001-2005	411,8	96,6	122,3	+25,7	10,8
2006	473,5	111,1	146,2	+35,1	12,4
2007	511,2	116,6	164,5	+47,9	13,4

Intensyfikacja (rozwój) czasowych migracji zagranicznych

Migracje zagraniczne - szacunek

Emigracja z Polski na pobyt czasowy w latach 2004-2007^a (stan w końcu roku)

Kraj przebywania	Liczba emigrantów w tys.				
	NSP 2002 ^b	2004	2005	2006	2007
Ogółem	786	1 000	1 450	1 950	2 270
Europa	461	770	1 200	1 610	1 925
w tym:					
Unia Europejska (27 krajów)^c	451	750	1 170	1 550	1 860
w tym:					
Austria	11	15	25	34	39
Belgia	14	13	21	28	31
Francja	21	30	44	49	55
Hiszpania	14	26	37	44	80
Irlandia	2	15	76	120	200
Niderlandy	10	23	43	55	98
Niemcy	294	385	430	450	490
Republika Czeska	8
Szwecja	6	11	17	25	27
Wielka Brytania	24	150	340	580	690
Włochy	39	59	70	85	87
Kraje spoza Unii Europejskiej	10	20	30	60	65
w tym:					
Norwegia	36

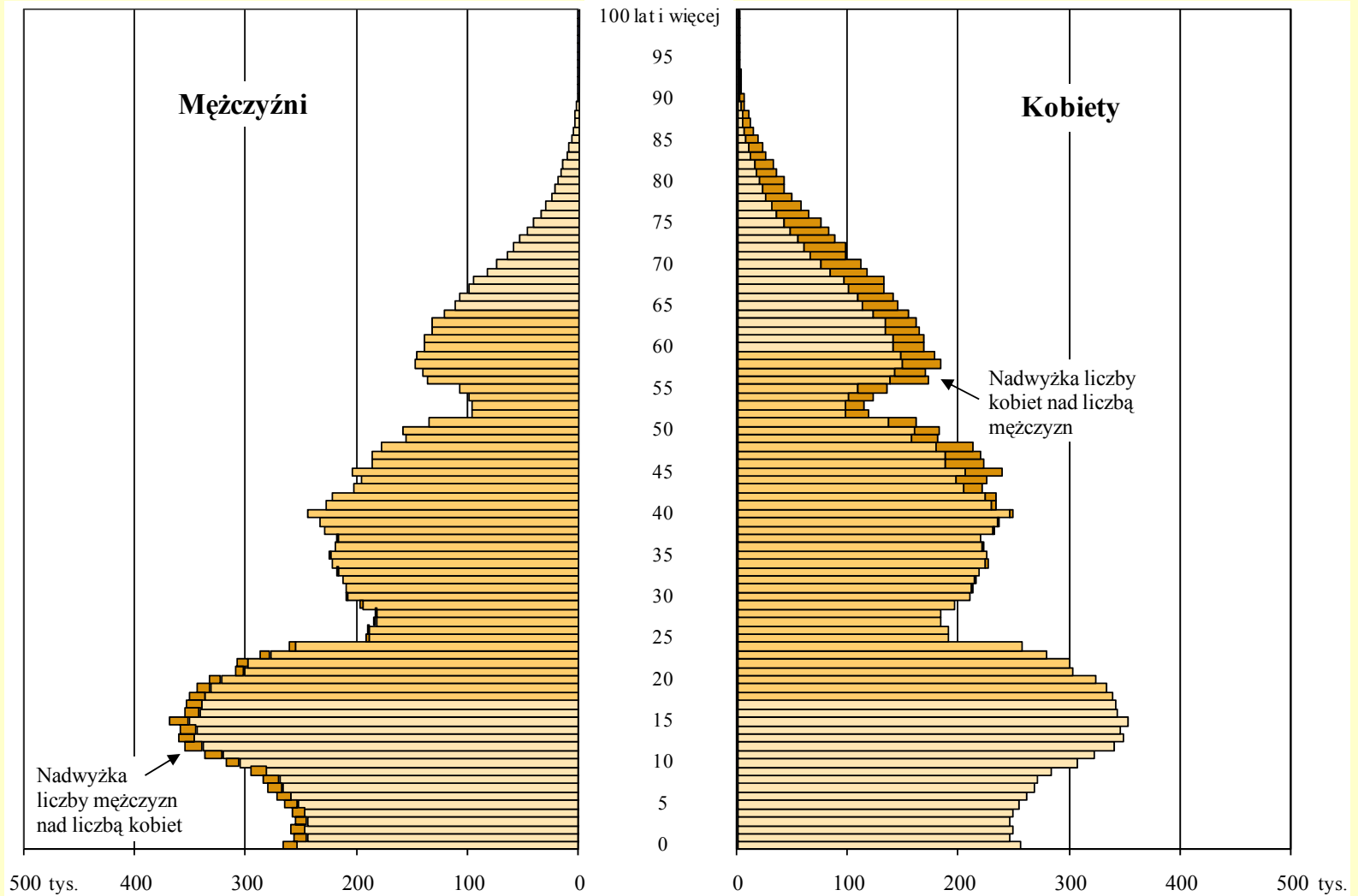
^a Dane dotyczą liczby osób przebywających za granicą czasowo: dla lat 2002-2006 – powyżej 2 miesięcy, dla 2007 r. – powyżej 3 miesięcy.

^b Po rozszacowaniu liczby emigrantów o nieustalonym kraju czasowego pobytu liczba emigrantów przebywających w krajach Europy wynosi 547 tys., w krajach UE - 535 tys.

^c Do 2006 r. 25 krajów.

Zmiany w strukturze ludności wg wieku

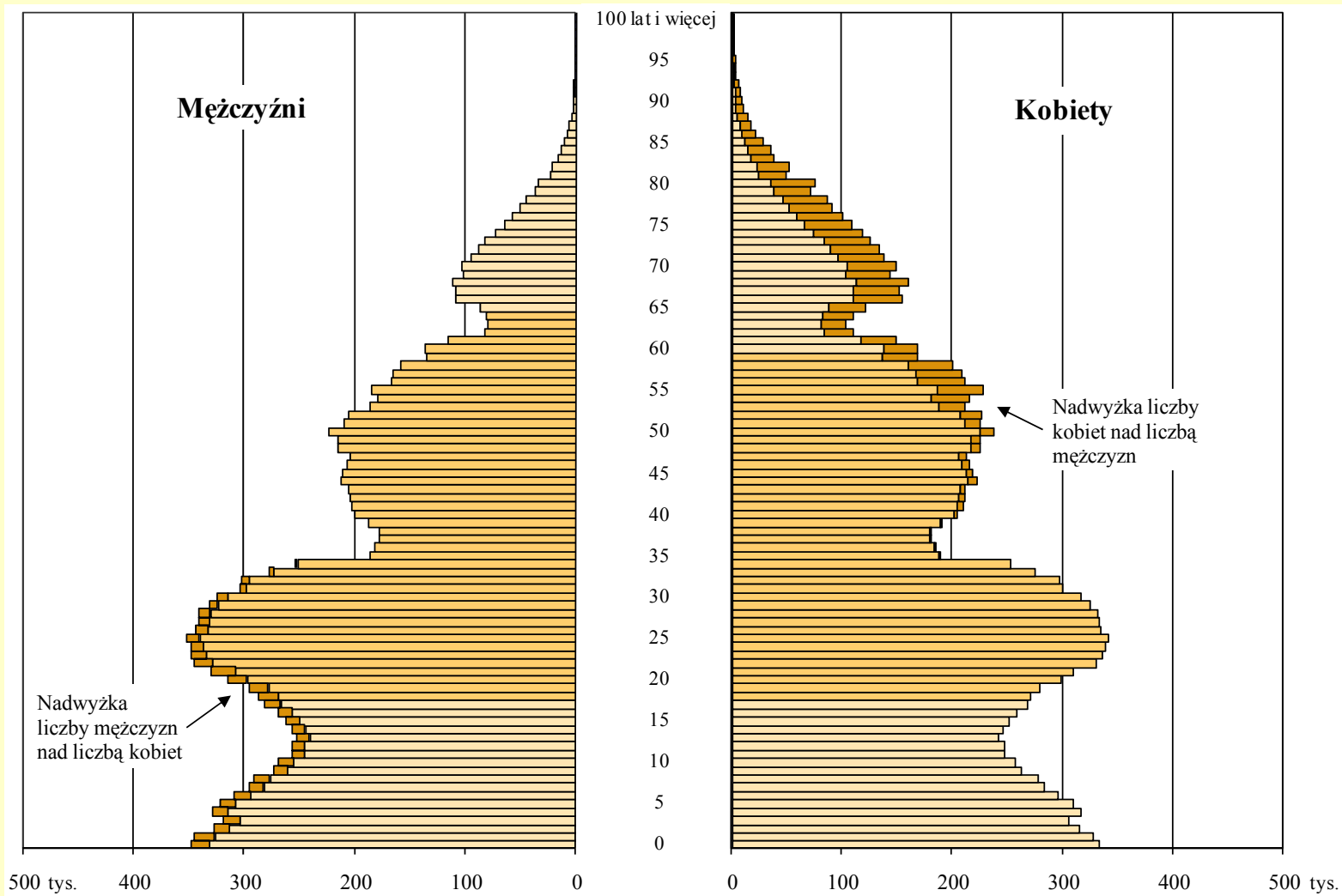
Ludność według płci i wieku w 1970 roku



Wiek przedprodukcyjny i poprodukcyjny

Wiek produkcyjny

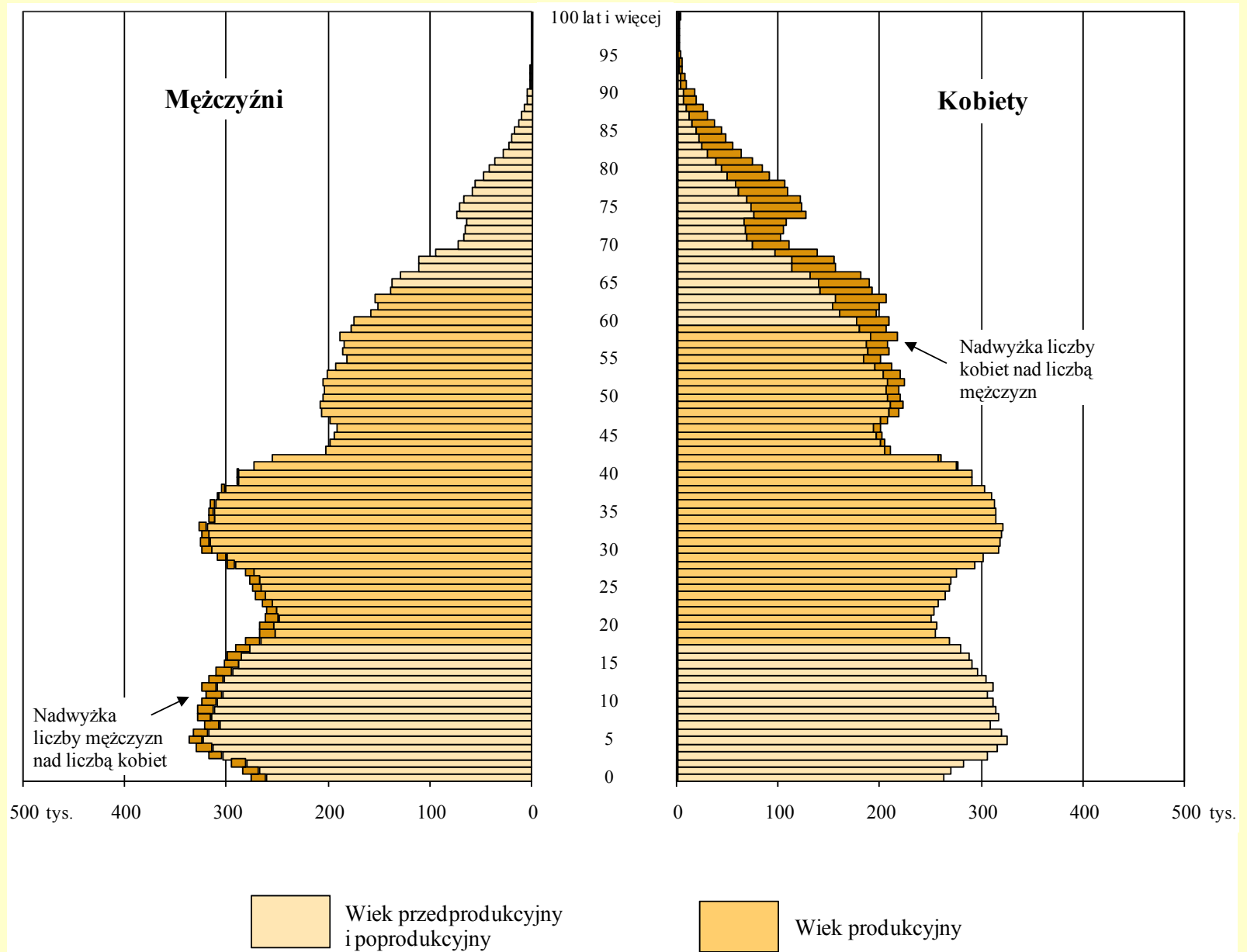
Ludność według płci i wieku w 1980 roku



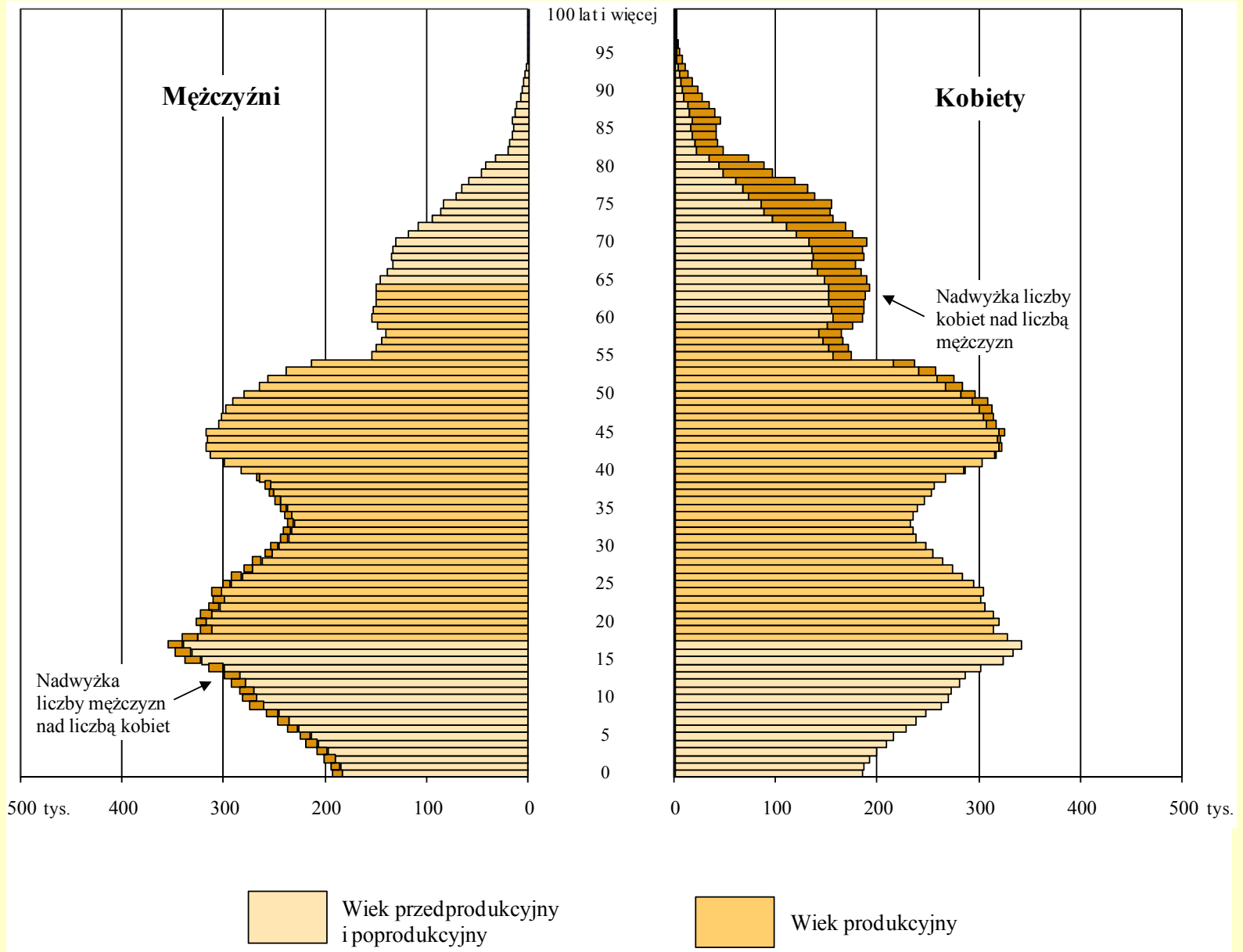
Wiek przedprodukcyjny i poprodukcyjny

Wiek produkcyjny

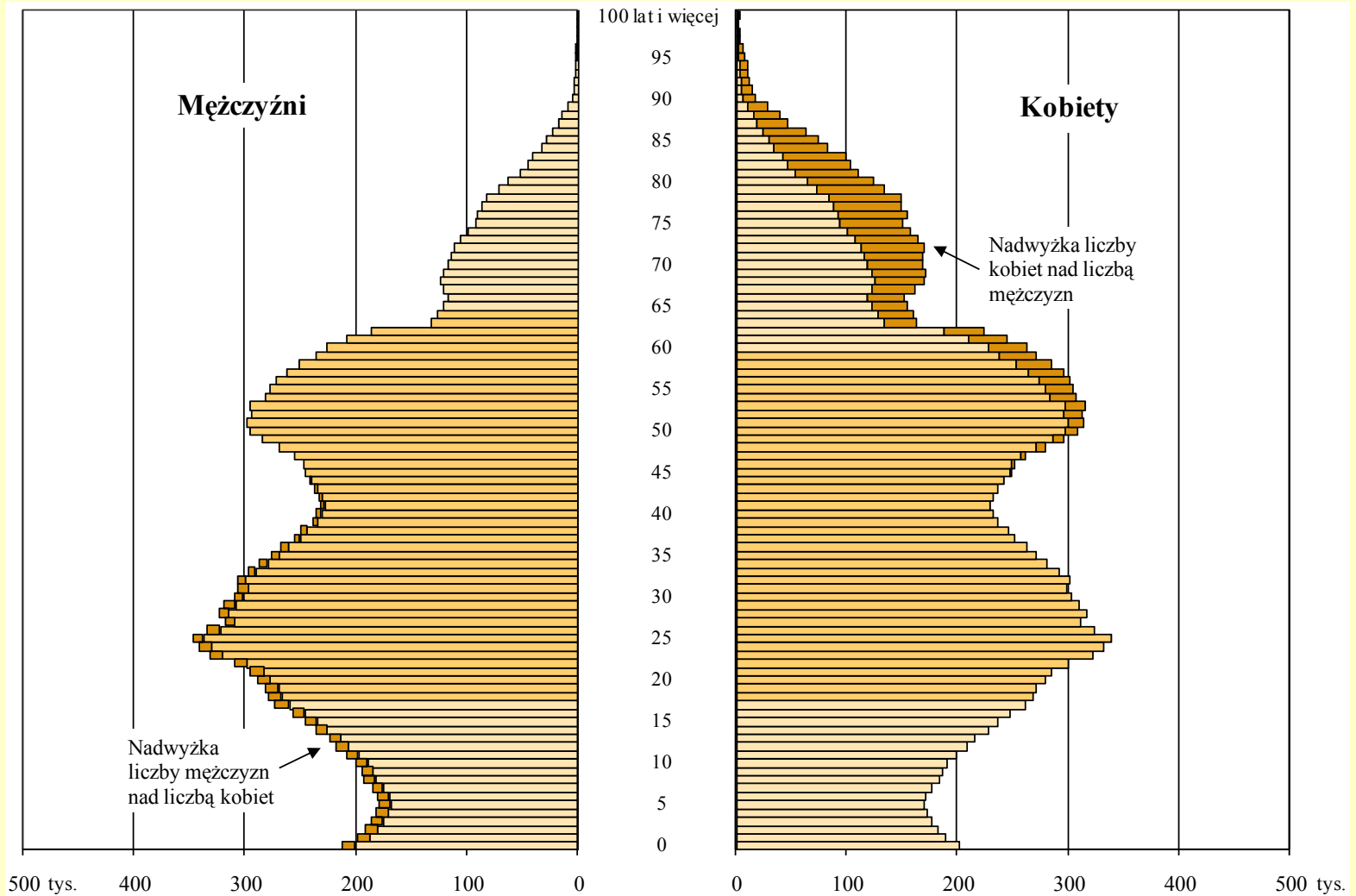
Ludność według płci i wieku w 1990 roku



Ludność według płci i wieku w 2000 roku



Ludność według płci i wieku w 2008 roku



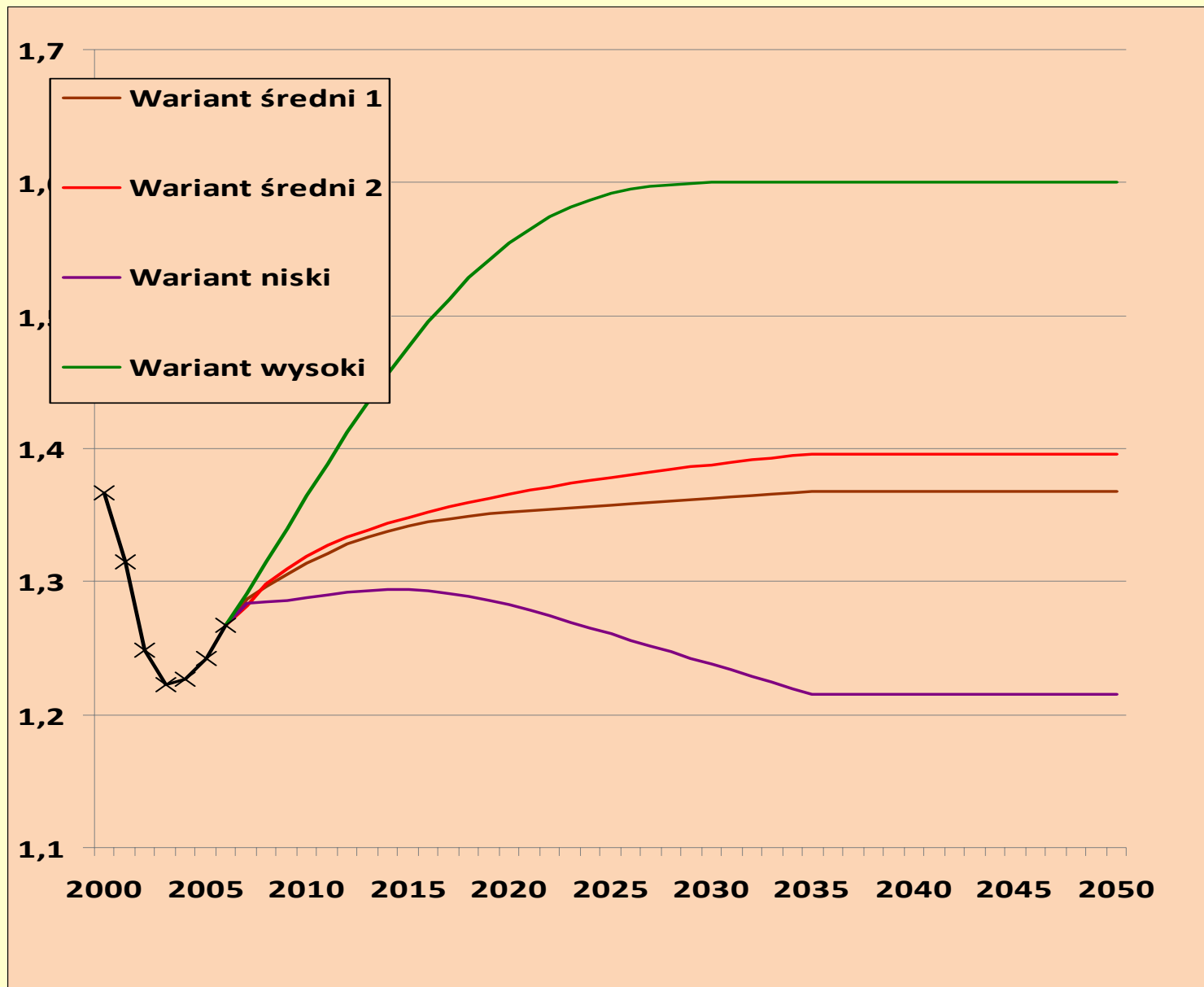
Ludność wg ekonomicznych grup wieku

LATA	Ogółem	W wieku					poprodukcyjnym (mężczyźni 65 i więcej, kobiety 60 lat i więcej)
		przedprodukcyjnym (0-17 lat)	produkcyjnym (mężczyźni 18-64 lata, kobiety 18-59 lat)			niemobilnym (mężczyźni 45-64 lata, kobiety 45-59 lat)	
			razem	mobilnym (18-44 lata)			
w tysiącach							
Ogółem							
1970	32658	10775	18324	12881	5443	3559	
1980	35735	10297	21211	14619	6592	4227	
1990	38073	11043	22146	15255	6890	4884	
2000	38254	9333	23261	15218	8043	5660	
2005	38157	7864	24405	15251	9154	5888	
2006	38125	7661	24482	15250	9231	5983	
2007	38116	7488	24545	15267	9278	6082	
zmiany w tysiącach							
1970-1980	3077	-478	2887	1738	1149	668	
1980-1990	2338	746	935	636	298	657	
1990-2000	181	-1710	1115	-37	1153	770	
2000-2007	-138	-1845	1284	49	1235	422	
w odsetkach ogółem							
1970	100,0	33,0	56,1	39,4	16,7	10,9	
1980	100,0	28,8	59,4	40,9	18,5	11,8	
1990	100,0	29,0	58,2	40,1	18,1	12,8	
2000	100,0	24,4	60,8	39,8	21,0	14,8	
2007	100,0	19,6	64,4	40,1	24,3	16,0	

Mało optymistyczne perspektywy
demograficzne Polski
do 2035 roku

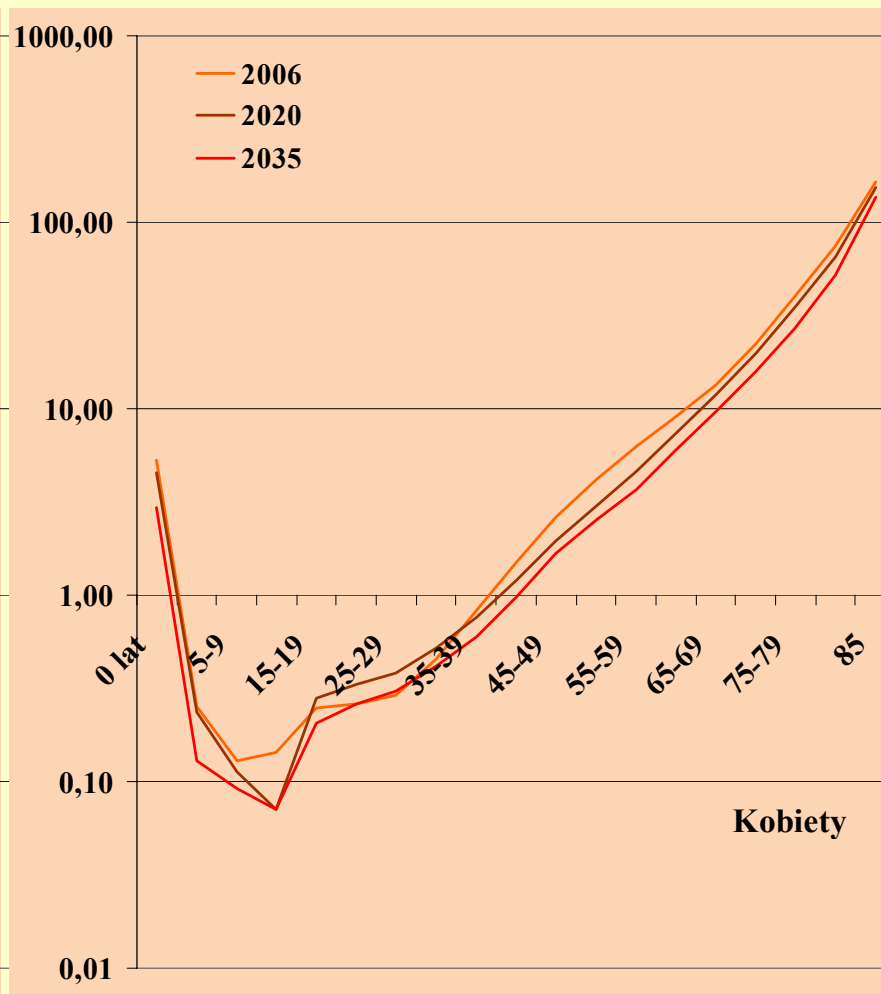
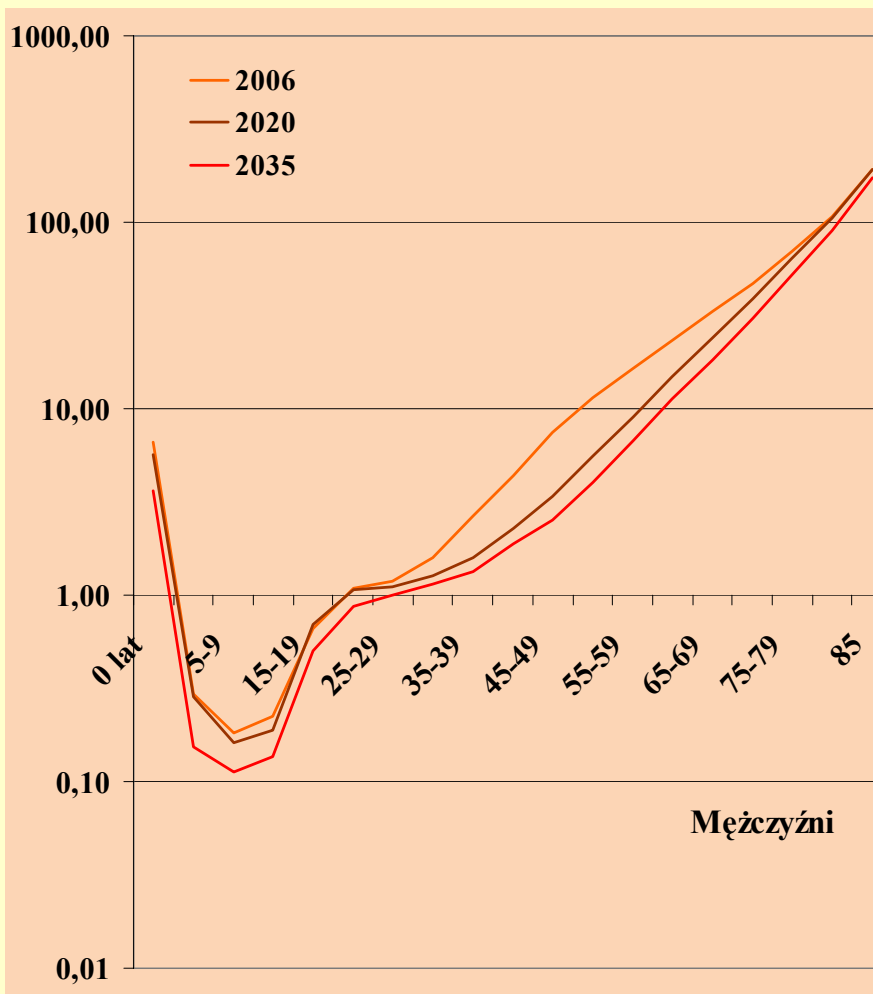
Powolny wzrost współczynnika
dzietności,
spadek liczby urodzeń
po 2011 roku.

Warianty przyszłych zmian współczynnika diety

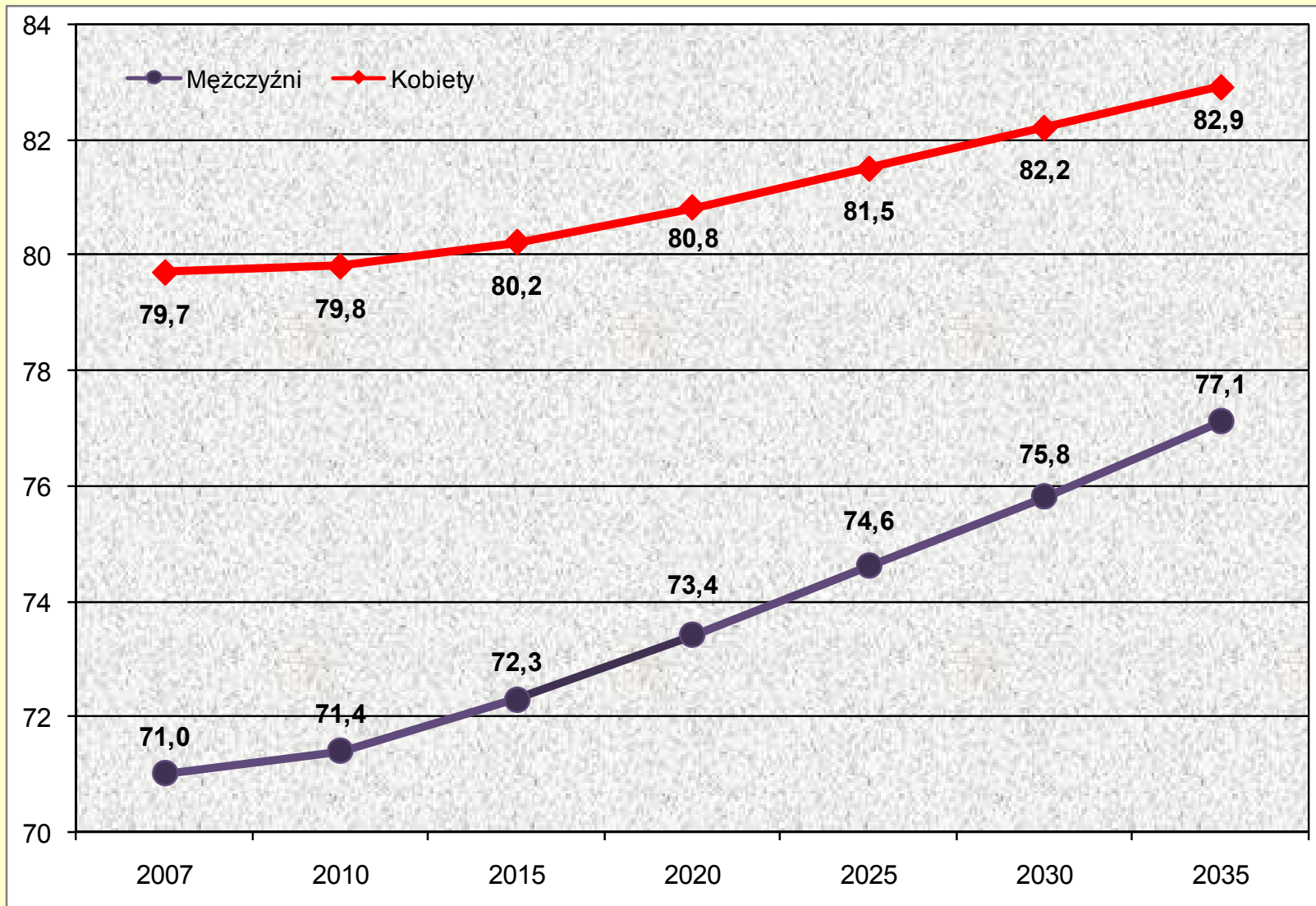


Systematyczna ale znacznie wolniejsza poprawa umieralności – niewielki spadek natężenia zgonów

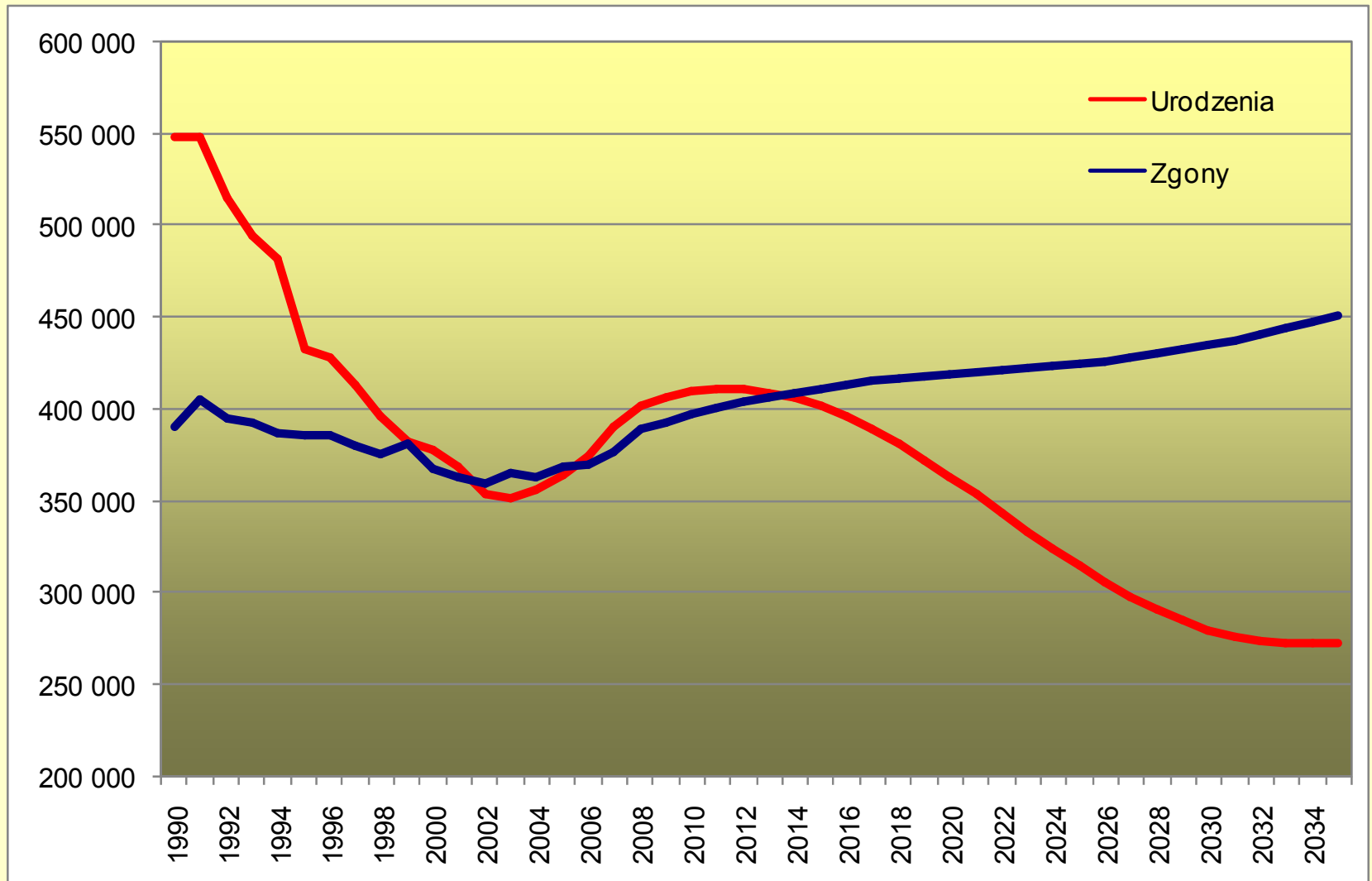
Współczynniki zgonów



Przeciętne dalsze trwanie życia - prognoza do 2035 roku



Urodzenia i zgony 1990-2007 oraz prognoza na lata 2008-2035



Wzrost liczby wewnętrznych migracji definitywnych do 2012 roku, a następnie stopniowy spadek.

W całym okresie większa mobilność ludności miast niż ludności wsi (po stronie napływu i odpływu).

Malejące saldo migracji wewnętrznych w miastach (ujemne) i na wsi dodatnie.

Rosnąca imigracja definitywna do
Polski oraz malejąca emigracja
definitywna z Polski
do 2020 roku.

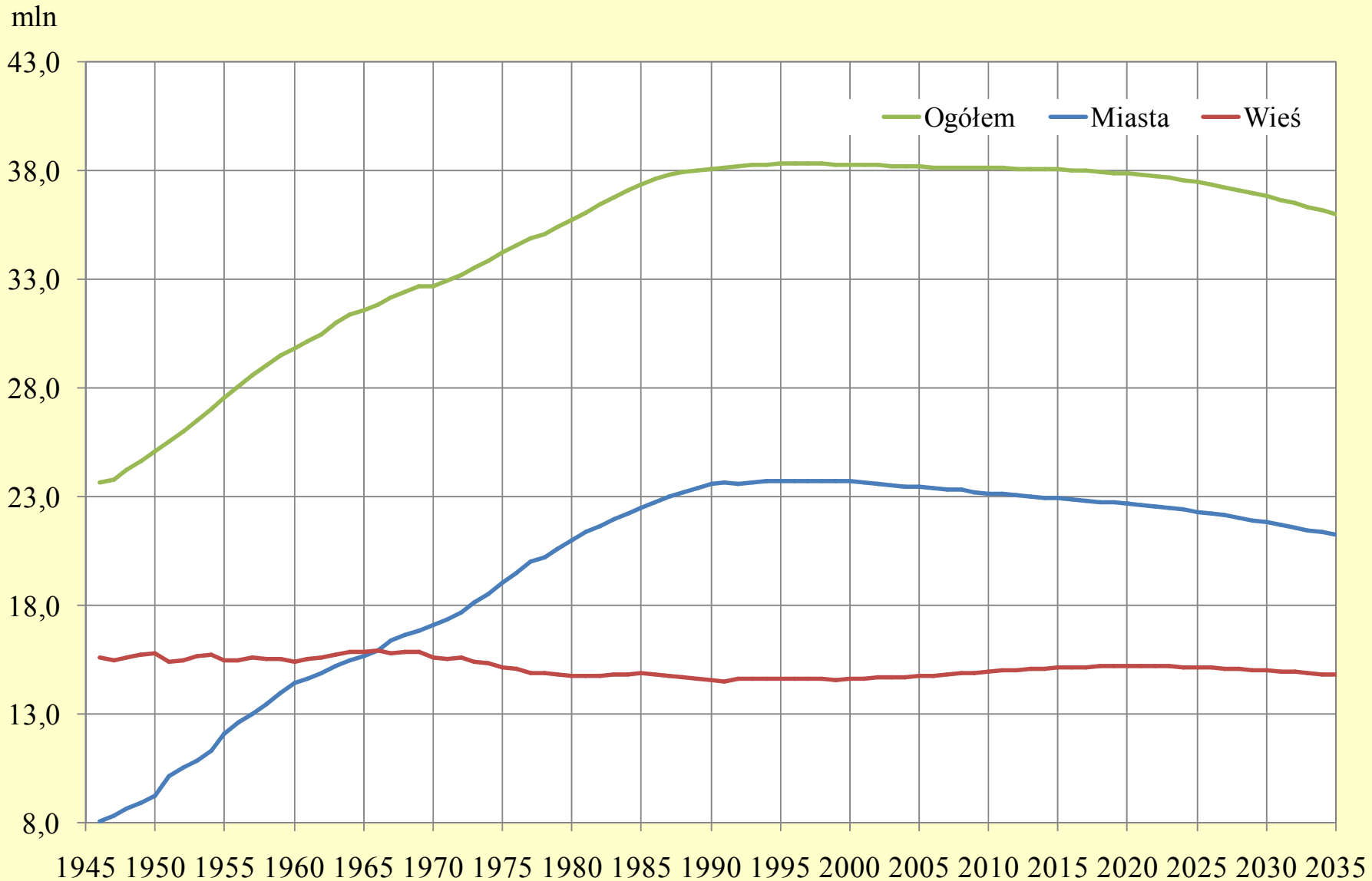
Ujemne saldo migracji zagranicznych
do 2017 roku i dodatnie saldo
od 2018 roku.

Założenia prognostyczne dla Polski na lata 2008-2035

Założenia	2010	2015	2020	2025	2030	2035
Współczynnik dzietności ogólnej						
Miasto	1,28	1,36	1,4	1,42	1,43	1,44
Wieś	1,47	1,49	1,49	1,48	1,47	1,46
Średni wiek rodzenia						
Miasto	29,13	29,75	30,24	30,61	30,85	30,97
Wieś	28,49	29,03	29,5	29,91	30,25	30,53
Przeciętne dalsze trwanie życia						
Mężczyźni	71,4	72,3	73,4	74,6	75,8	77,1
Kobiety	79,8	80,2	80,8	81,5	82,2	82,9
Migracje wewnętrzne definitywne (na pobyt stały) w tys.						
Miasto						
Napływ	287, 4	288, 0	241, 4	241, 4	241, 4	241, 4
Odływ	324, 0	307, 0	245, 4	245, 4	245, 4	245, 4
Wieś						
Napływ	245, 6	222, 0	178, 6	178, 6	178, 6	178, 6
Odływ	209, 1	203, 0	174, 6	174, 6	174, 6	174, 6
Migracje zagraniczne definitywne (na pobyt stały) w tys.						
Miasto						
Imigracja	13, 4	16, 5	21, 5	21, 5	21, 5	21, 5
Emigracja	28, 8	24, 0	14, 4	14, 4	14, 4	14, 4
Wieś						
Imigracja	4, 9	6, 0	8, 5	8, 5	8, 5	8, 5
Emigracja	11, 2	9, 6	5, 6	5, 6	5, 6	5, 6

Systematyczny ubytek liczby ludności Polski

Ludność Polski w latach 1946-2008 oraz prognoza na lata 2009-2035

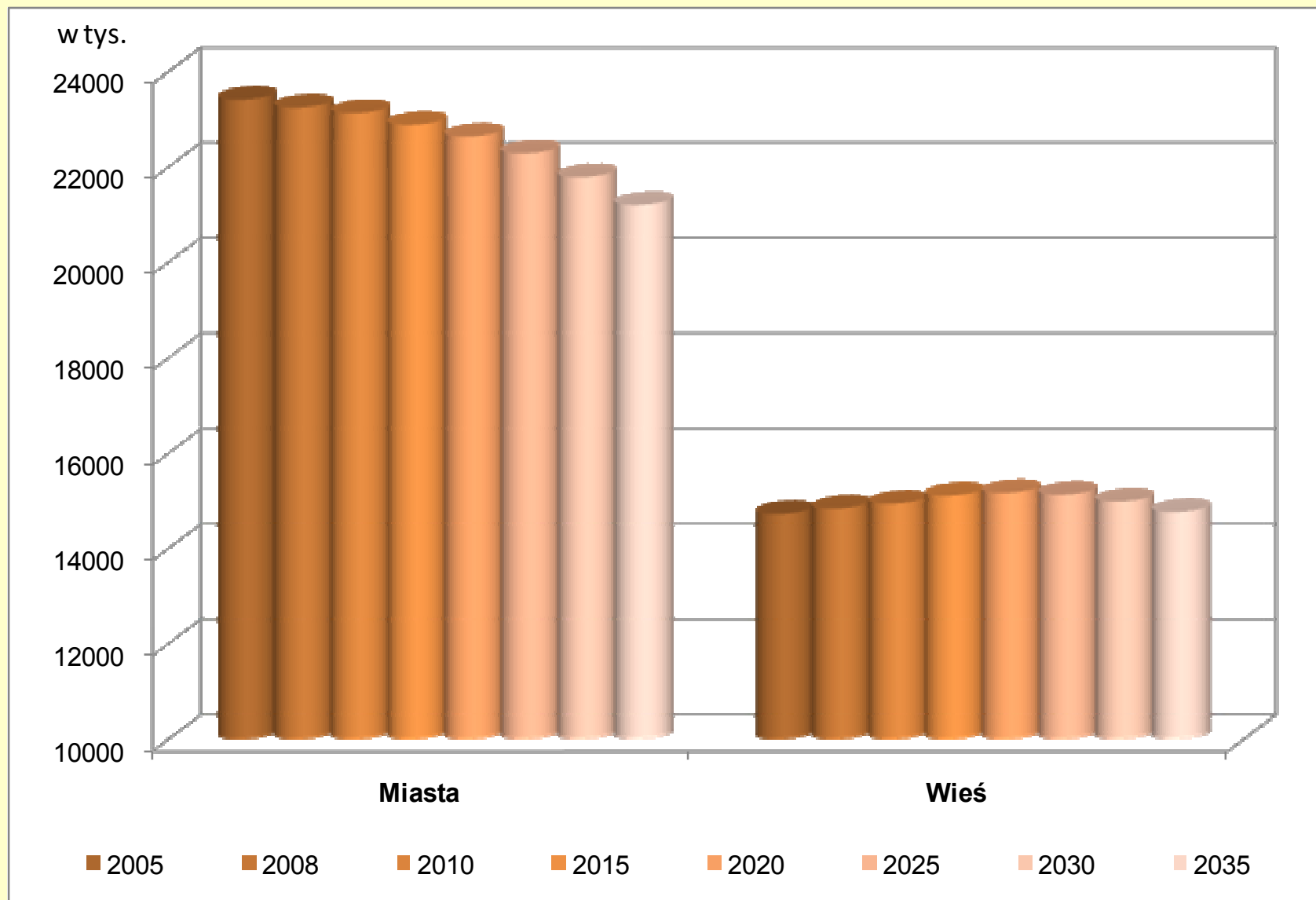


Prognozowane stany ludności oraz dynamika zmian w latach 2007-2035

Lata	Liczba ludności (stan w końcu okresu) (w tys.)	Dynamika zmian w stosunku do poprzedzającego okresu (w %)	Przyrosty/ ubytki ludności (w tys.)
2007	38115,6	-0,03	-10,0
2008	38107,4	-0,02	-8,2
2009	38100,7	-0,02	-6,8
2010	38092,0	-0,02	-8,7
2011	38081,7	-0,03	-10,2
2012	38069,1	-0,03	-12,6
2013	38056,0	-0,03	-13,1
2014	38037,1	-0,05	-18,9
2015	38016,1	-0,06	-21,1
2015-2020	37829,9	-0,12	-186,2
2020-2025	37438,1	-0,26	-391,8
2025-2030	36796,0	-0,43	-642,1
2030-2035	35993,1	-0,55	-803,0

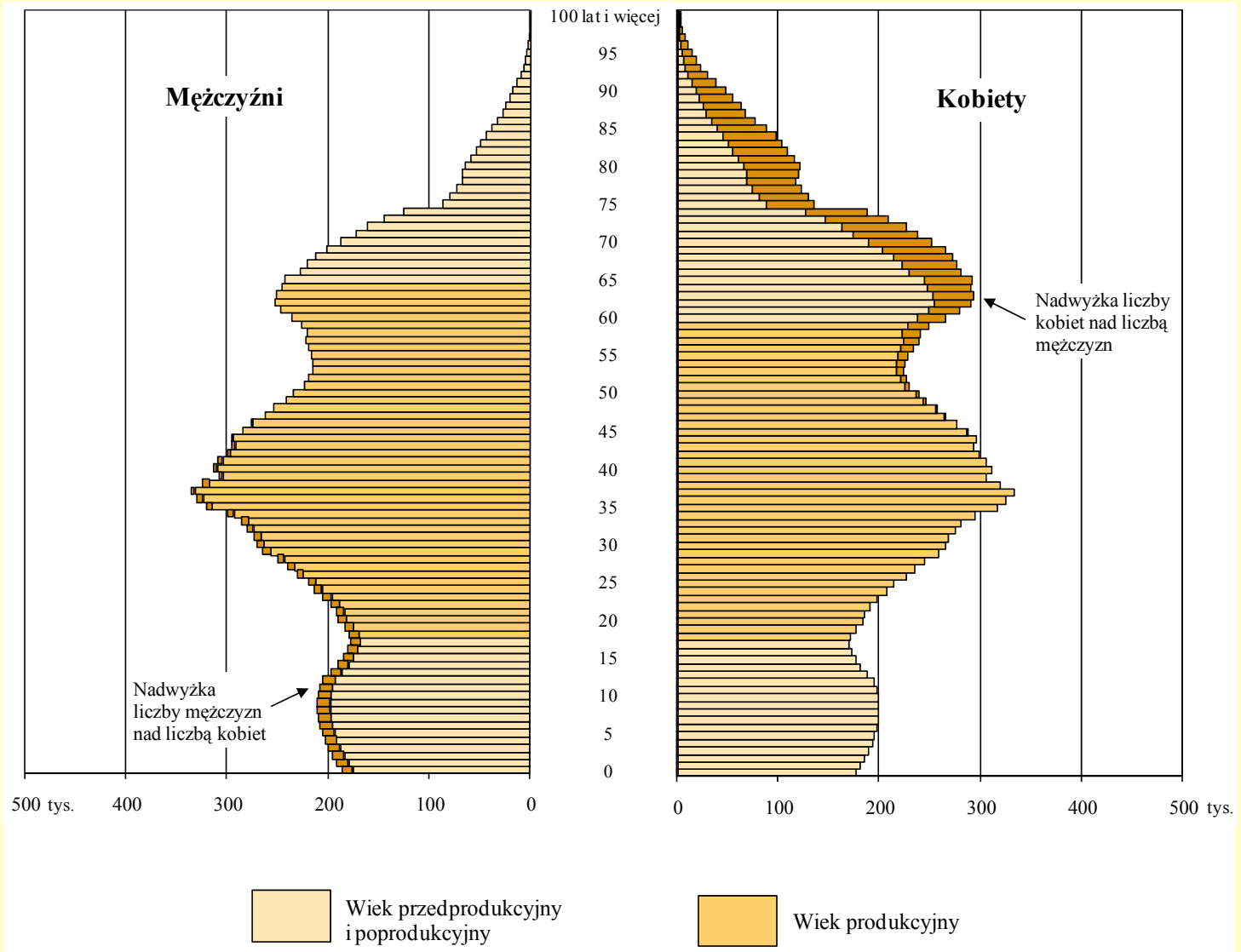
Dla 2007 roku dane rzeczywiste

Prognoza liczby ludności na obszarach miejskich i wiejskich do 2035 r.

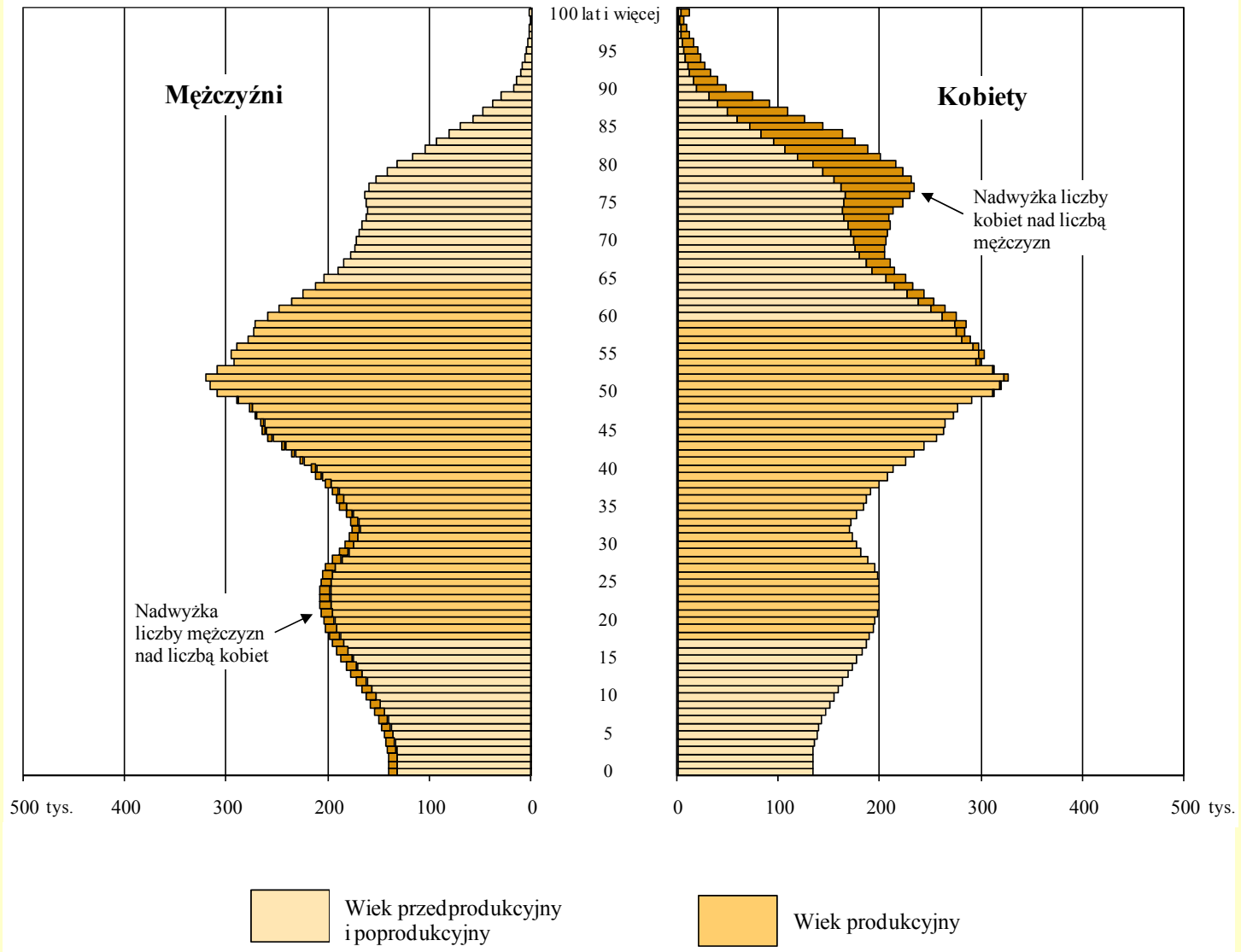


Głębokie zmiany w strukturze ludności według wieku

Ludność według płci i wieku w 2020 roku



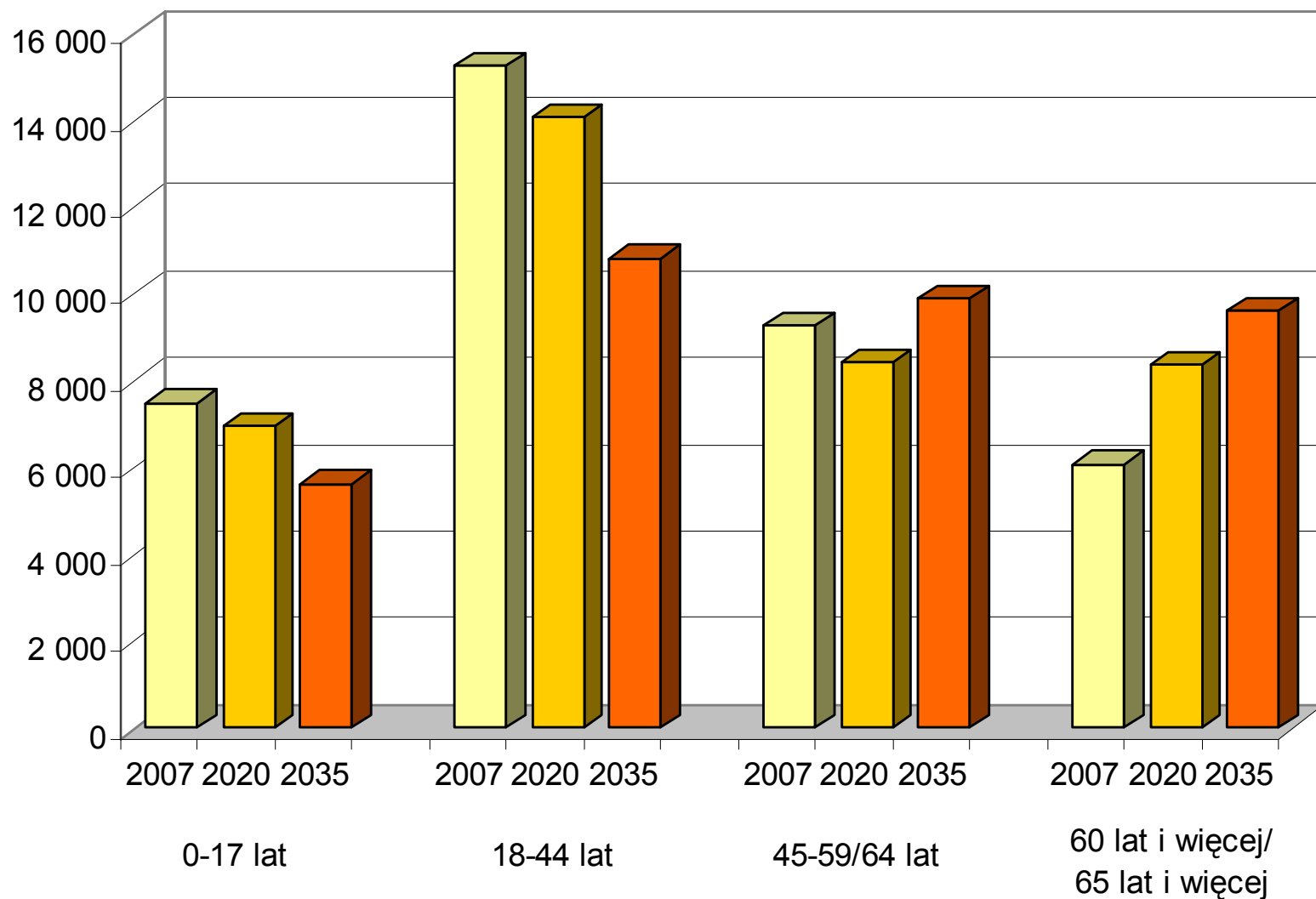
Ludność według płci i wieku w 2035 roku



Przeobrażenia w strukturze ludności według ekonomicznych grup wieku

- Postępujący proces starzenia się ludności Polski
- Ubytek i starzenie się ludności w wieku produkcyjnym
- Malejąca liczba dzieci i młodzieży
- Ubytek kobiet w wieku prokreacyjnym

Ludność według ekonomicznych grup wieku w wybranych latach



Zmiany liczby ludności według wieku w latach 2007–2035 (w tys.)

Grupy wieku	2008	2009	2010	2010- 2015	2015- 2020	2020- 2025	2025- 2030	2030- 2035
0-17	-150,8	-131,5	-98,1	-189,5	41,5	-143	-563,9	-620,5
18-59/64	38,8	15,9	-29,4	-852,8	-1215,2	-877,6	-370,6	-515
18-44	16	14,6	-4,2	-288,7	-933	-1249,5	-1198,4	-789,9
45-59/64	22,8	1,3	-25,2	-564,1	-282,1	371,9	827,8	274,9
60+/65+	103,8	108,8	118,8	966,4	987,5	628,8	292,4	332,6
15-49 ^{a)}	-88,2	-83	-79,3	-327,4	-331,5	-392,7	-519,8	-665,8

^{a)} zmiany dotyczą tylko kobiet

Wyzwania wynikające z przewidywanych perspektyw demograficznych Polski

**Dziękujemy Państwu
za uwagę**